

ESPA

# Ámbito Comunicación

## Lengua y Literatura



# Nivel I - Módulo 1

## Contenidos

<b>Unidad didáctica 1.</b>	<b>3</b>
<b>Aproximación a los textos literarios. Diferenciamos comunicación oral y escrita</b>	<b>3</b>
<b>1. Textos orales y escritos</b>	<b>4</b>
1.1. Comunicación oral y escrita	4
1.2. Textos escritos	6
1.3. Recursos para el aprendizaje: Búsqueda de información	9
1.4. Ortografía: Uso de mayúsculas y minúsculas	12
<b>2. La lengua como conocimiento</b>	<b>13</b>
2.1. La comunicación	13
2.2. Clases de oraciones según la intención del hablante	18
<b>3. Literatura</b>	<b>20</b>
3.1. Verso y prosa.	20
3.2. El verso: tipos, rima, ritmo, estrofas, análisis métrico	20
3.3. Clasificación de las estrofas	22
<b>Unidad didáctica 2.</b>	<b>25</b>
<b>Las unidades mínimas de la lengua. Buscamos información</b>	<b>25</b>
<b>1. Textos orales y escritos</b>	<b>26</b>
1.1. Estrategias de comprensión de textos	26
1.2. Ideas principales y secundarias	28
1.3. Resumen	29
1.4. Coherencia y cohesión del texto. Conectores léxicos y gramaticales	31
1.5. Recursos para el aprendizaje: Búsqueda de información. Bibliotecas y hemerotecas	32
<b>2. La lengua como conocimiento</b>	<b>33</b>
2.1. Unidades mínimas de la lengua	33
<b>3. Literatura</b>	<b>35</b>
3.1. Géneros y subgéneros literarios	35
3.2. Recursos estilísticos	41
<b>Unidad didáctica 3.</b>	<b>43</b>
<b>El sustantivo. Manejamos las palabras para crear textos orales y escritos</b>	<b>43</b>
<b>1. Textos orales y escritos</b>	<b>44</b>
1.1. Redacción de textos escritos	44
1.3. Significado de las palabras	49
1.4. Ortografía: uso de b/v	50
<b>2. La Lengua como conocimiento</b>	<b>52</b>
2.1. Clases de palabras	52
2.2. Sustantivo	56
<b>3. Literatura</b>	<b>59</b>
3.1. Literatura de la Edad Media. Aproximación histórica, social y cultural	59
3.2. Autores y obras más representativos de la literatura de la Edad Media	59

# ESPA

## Ámbito Comunicación

### Lengua y Literatura



## Nivel I - Módulo I

### UNIDAD DIDÁCTICA 1.

**APROXIMACIÓN A LOS TEXTOS LITERARIOS.  
DIFERENCIAMOS COMUNICACIÓN ORAL Y ESCRITA**

## 1. Textos orales y escritos

### 1.1. Comunicación oral y escrita

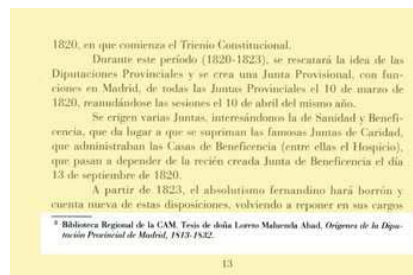
Quando nos comunicamos con otra persona utilizamos fundamentalmente la lengua, el idioma, pero lo podemos hacer de dos formas: oralmente o por escrito. Sin embargo, existen diferencias notables entre la comunicación oral y escrita.

Imagina que tienes que informar a un compañero de trabajo sobre la última reunión que has mantenido con los jefes de tu empresa. ¿Crees que lo harías igual si lo cuentas que si lo escribes? ¿Podrías demostrar, por ejemplo, tu enfado ante una situación que no te ha gustado de esa reunión de la misma forma? ¿Podrías emplear en un texto escrito el lenguaje no verbal (gestos, expresiones con las manos, posturas, etc.)? Seguramente habrás comprobado que, cuando hablamos con otra persona, una buena parte de la información la transmitimos a través de nuestra expresión y nuestros gestos. En la sociedad actual, el lenguaje no verbal ha adquirido una extraordinaria importancia, sobre todo en el mundo de la publicidad, en el que predominan las imágenes sensoriales (auditivas, visuales, olfativas, etc.).

Mira atentamente estas dos imágenes:



Este es un ejemplo de comunicación oral. En ella, se usa, básicamente, el lenguaje no verbal. Si observas con detenimiento el gesto de cada uno de los personajes que intervienen en ella, podrás deducir fácilmente la información que se están transmitiendo.



Este es un texto escrito. Necesitas, por lo tanto, descifrar las palabras para poder comprender su significado.

Por otra parte, ¿crees que hablar y escribir son acciones que suponen el mismo esfuerzo? Lee atentamente estos dos textos:

#### **Texto 1:**


Ayer estuvimos en la reunión un buen rato, no te creas. Empezamos, más o menos, a las cinco de la tarde y todavía a las ocho no habíamos terminado. Anda que no se lió al final la historia. El gerente nos contó cómo se iban a distribuir este verano las vacaciones, y vamos, que por lo que dijo, yo creo que sencillamente harán lo que quieran, ya ves tú.

#### **Texto 2:**

La reunión se celebró el día 25 de mayo a las 17:00 horas. El tema más importante de la misma fue la distribución de las vacaciones entre los empleados de la empresa, que resultó un asunto bastante arduo que ocupó una buena parte de la misma. Cada uno de los asistentes expuso su opinión sobre el tema y finalmente, el gerente nos informó de que en breves días se nos haría saber la decisión final.

Seguramente habrás deducido con facilidad que el primer ejemplo es una transcripción de una conversación oral, mientras el segundo se corresponde con una comunicación escrita.

Las diferencias más significativas entre ambas puedes encontrarlas en esta tabla comparativa:

COMUNICACIÓN ESCRITA	COMUNICACIÓN ORAL
<ul style="list-style-type: none"> <li>✓ Se realiza, principalmente, mediante el lenguaje verbal: palabras, representadas mediante las letras.</li> <li>✓ Se construye de manera correcta y precisa, respetando las normas ortográficas.</li> <li>✓ El lenguaje es cuidado.</li> <li>✓ Es permanente.</li> <li>✓ Requiere mucha concentración.</li> <li>✓ Es unilateral (no hay respuesta del receptor).</li> </ul> 	<ul style="list-style-type: none"> <li>✓ Se realiza mediante el lenguaje articulado: sonidos que reproducen palabras y oraciones.</li> <li>✓ Generalmente, va acompañada del lenguaje no verbal: gestos, movimientos, etc.</li> <li>✓ Se utiliza un lenguaje coloquial.</li> <li>✓ Es una comunicación perecedera.</li> <li>✓ Exige una concentración bastante menor que la escrita.</li> <li>✓ -Es bilateral: intervienen el emisor y el receptor, que van intercalando sus papeles</li> </ul>

Observa que, cuando lees en voz alta, se establece un nexo de unión entre ambas formas: por un lado, se descifra lo que está escrito. Por otro, la lectura puede ir acompañada de una entonación especial, gestos y expresiones que ayuden a interpretar el texto.

En estas páginas encontrarás más información sobre la comunicación oral y escrita: textos, estilo, la lectura, etc.

[http://www.kalipedia.com/lengua-castellana/tema/comunicacion-oral-dialogo.html?x=20070417klplyllec\\_401.Kes](http://www.kalipedia.com/lengua-castellana/tema/comunicacion-oral-dialogo.html?x=20070417klplyllec_401.Kes)

[http://www.kalipedia.com/lengua-castellana/tema/comunicacion-escrita.html?x=20070417klplyllec\\_411.Kes](http://www.kalipedia.com/lengua-castellana/tema/comunicacion-escrita.html?x=20070417klplyllec_411.Kes)

### 1. ¿Qué es el lenguaje no verbal?:

- a) El que utiliza como principal recurso las palabras.
- b) Aquel que se realiza a través de gestos, movimientos, expresiones, etc.

### 2. Escribe al lado de cada característica el tipo de comunicación al que se refiere (ORAL o ESCRITA):

- a. Generalmente, va acompañada del lenguaje no verbal: gestos, movimientos, etc. \_\_\_\_\_
- b. Se realiza, principalmente, mediante el lenguaje verbal: palabras, representadas mediante las letras. \_\_\_\_\_
- c. Se realiza mediante el lenguaje articulado: sonidos que reproducen palabras y oraciones. \_\_\_\_\_
- d. Se construye de manera correcta y precisa, respetando las normas ortográficas. \_\_\_\_\_
- e. Es bilateral: intervienen el emisor y el receptor, que van intercalando sus papeles. \_\_\_\_\_

### 3. La siguiente imagen es un ejemplo de comunicación:

- a) Verbal.
- b) No verbal.



## 1.2. Textos escritos

### ◆ Cartas familiares y cartas comerciales

Seguramente, en más de una ocasión, has escrito una carta para contar algo a un amigo o familiar, para pedir noticias sobre alguien o para muchas otras razones, ya que esta ha sido durante mucho tiempo la forma más habitual de comunicación. Sin embargo, en la actualidad, si tienes que ponerte en contacto con alguna persona, probablemente utilizarás otros recursos: teléfono, correo electrónico mensajes SMS, etc.



Vamos a imaginar, no obstante, que tienes que escribir una carta. Empezaremos por comparar estos dos modelos de correspondencia.

#### Carta 1

Cáceres, 25 de junio de 2008

¡Hola, Marta!

Llevo unos días de vacaciones en la playa y me estoy acordando mucho de ti. Espero que podamos vernos cuando regrese y vayamos a algunos conciertos de esos que tanto nos gustan; ¿te acuerdas, no? ¡Ay, cómo los echo de menos! Si ves a alguno del grupo, me gustaría que le dijeras que me escriba porque tampoco sé nada de ellos. Bueno, espero recibir pronto noticias tuyas y que me cuentes qué tal estás pasando el verano. Nos veremos dentro de unos días.

Hasta pronto.

Manuel.

#### Carta 2

Luis García Sánchez  
C/ Gredos, nº 45, 7º C  
Mérida (Badajoz)

Federico Ramírez Jorge  
Jefe de Personal de Huniesa  
C/ Oviedo, 46, 4º A  
Cáceres

Mérida, 17 de marzo de 2007

Muy Sr. mío:

Me dirijo a usted para comunicarle que ya le han sido enviados por mensajería, tal y como acordamos en nuestra conversación telefónica del día 13 del presente mes, todos los informes que solicitó sobre el trabajo realizado en las empresas que usted dirige en los últimos tres meses. Esperando que estos informes sean de su interés, se despide,

Atentamente,

Fdo: Luis García Sánchez

Entre estos dos modelos hay bastantes diferencias, desde la forma de presentación, pasando por el contenido, el lenguaje, etc. Si te indicamos que hay dos modelos característicos de cartas: la **familiar** y la **comercial**, fácilmente podrás deducir cuál se corresponde con cada uno de ellos. No obstante, vamos a señalar los rasgos diferenciadores en esta tabla en la que iremos comparando los dos modelos.

Carta familiar	Carta comercial
<ul style="list-style-type: none"> <li>✓ Forma parte de nuestras relaciones familiares y sociales.</li> <li>✓ Lo habitual es que se escriba a mano (manuscrita).</li> <li>✓ Podemos dirigirnos al receptor con un saludo familiar: hola, querido amigo...</li> <li>✓ El tema de estas cartas suele ser de carácter personal: expresión de emociones, sentimientos...</li> <li>✓ Se utiliza un lenguaje relajado (coloquial).</li> <li>✓ Nuestro nombre suele aparecer solo en la firma final.</li> </ul>	<ul style="list-style-type: none"> <li>✓ Es la base de nuestras transacciones comerciales.</li> <li>✓ No debe estar escrita a mano.</li> <li>✓ Nos dirigimos al receptor con cortesía: Muy Sr. mío, Estimado señor...</li> <li>✓ El tema de estas cartas es exclusivamente oficial, nada personal.</li> <li>✓ Debe cuidar mucho la presentación.</li> <li>✓ Ortografía correcta.</li> <li>✓ Selección del vocabulario.</li> <li>✓ Claridad en la exposición de los conceptos.</li> <li>✓ Nuestros datos figurarán en la parte superior izquierda del folio.</li> <li>✓ Los datos de la empresa o persona a la que nos dirigimos aparecerán en la parte superior derecha del folio.</li> </ul>



## ◆ Impresos y formularios

Quizás alguna vez hayas tenido que ir a la oficina de correos a certificar una carta o un paquete. Si es así, te habrán pedido que rellenes un impreso con tus datos personales y los del destinatario. También es probable que hayas necesitado completar un documento para pedir una beca o realizar una matrícula (por ejemplo, la solicitud para acceder a este curso).

Estos documentos reciben el nombre de **impresos** (porque, como puedes observar, se han imprimido con casillas en blanco para que se puedan rellenar) o **formularios**.

Hoy en día puedes encontrarlos en muchos lugares:

- En las oficinas de correos.
- En organismos oficiales (ayuntamientos, INEM, juzgados...).
- En bancos, asesorías...
- En instituciones educativas.
- Etc.



Su función principal es la de recoger los datos necesarios para realizar una gestión. Para rellenarlos, debes tener en cuenta algunas **normas**:

- ✓ Lee, en primer lugar, la información que acompaña al formulario; en ella se indica, en la mayoría de los casos, cómo se debe completar.
- ✓ Escribe con letra clara, preferiblemente en mayúsculas, para que se pueda leer con claridad. No olvides que tus
- ✓ datos los tienen que utilizar los funcionarios encargados de realizar los trámites oportunos.
- ✓ No taches ni emborrones; es preferible emplear otro impreso si te has equivocado.
- ✓ Si el papel del formulario es autocopiable, utiliza un bolígrafo de punta fina sobre un soporte duro, para que se calquen las copias.
- ✓ Por último, antes de entregarlo, lee detenidamente los datos que has cumplimentado para comprobar si hay algún error.

## ◆ Formularios on-line

Internet pone a nuestra disposición un extraordinario número de recursos que nos permiten, en muchas ocasiones, entregar cierto tipo de documentos sin necesidad de tener que desplazarnos. Es el caso, por ejemplo, de algunos formularios que pueden rellenarse on-line. Cada vez se utilizan más para:

- Dar de alta a los usuarios de cuentas de correo.
- Acceder a foros y chats.
- Rellenar datos de preinscripción de un curso.
- Etc.

En estos casos debes inscribirte con tus datos personales. Observarás que aparecen algunas casillas con este símbolo (\*), que significa que hay que cumplimentarlas obligatoriamente.



Observa la imagen de la derecha. En ella puedes ver cómo se exige

copiar un código especial en una casilla para que se valide el formulario; es decir, para que se acepte.

Te aconsejamos que tengas cuidado y leas bien toda la información antes de suscribirte a algunos servicios: son la puerta de entrada de publicidad que luego va a inundar tu buzón de correo (tanto el de e-mail como el de tu casa); algunas casillas vienen marcadas por defecto autorizando a enviar información publicitaria.

Este enlace te llevará a una página web oficial donde encontrarás modelos de impresos y formularios que te pueden ser de utilidad. Observa que la mayor parte de ellos son rellenables; es decir, que se pueden rellenar on-line.

Impresos del NEM (Instituto Nacional de Empleo):

<http://www.inem.es/inem/ciudadano/prestaciones/modelosimpresos.html#solicitudes>

**4. Anota junto a las características que se indican el tipo de correspondencia al que pertenece cada una de ellas (carta comercial o familiar):**

- a) Lenguaje elaborado. \_\_\_\_\_
- b) Lenguaje coloquial. \_\_\_\_\_
- c) Temas oficiales. \_\_\_\_\_
- d) Temas familiares. \_\_\_\_\_
- e) Manuscrita. \_\_\_\_\_
- f) Escrita con letra de imprenta. \_\_\_\_\_

**5. Completa el siguiente texto sobre los tipos de correspondencia con las palabras que se ofrecen:**

La \_\_\_\_\_ forma parte de nuestras relaciones familiares y sociales. En ella, nos dirigimos a un receptor utilizando un \_\_\_\_\_, sin cuidar excesivamente la \_\_\_\_\_, y con el fin de contarle algo de carácter \_\_\_\_\_. Sin embargo, para nuestras relaciones profesionales y laborales utilizamos la \_\_\_\_\_, en la que procuramos extremar la \_\_\_\_\_ con la que nos dirigimos al receptor. Seleccionamos mucho el \_\_\_\_\_ que vamos a utilizar y nos esmeramos en cuidar la \_\_\_\_\_ en la exposición.

Banco de palabras : carta comercial, carta familiar, claridad, cortesía, lenguaje coloquial, personal, presentación, vocabulario

**6. Señala cuáles de las siguientes afirmaciones sobre las cartas comerciales son verdaderas:**

- a) Generalmente se escriben a mano.
- b) El tema suele ser de carácter personal.
- c) Los datos del remitente figuran en la parte izquierda del folio.
- d) En ellas se selecciona mucho el vocabulario empleado.

**7. Señala cuáles de las siguientes afirmaciones sobre las cartas familiares son verdaderas:**

- a) Generalmente se escriben a mano.
- b) El saludo inicial se caracteriza por extremar la cortesía hacia el receptor.
- c) En ellas se utiliza un lenguaje coloquial.
- d) El tema suele ser de carácter oficial.

**8. ¿Para qué sirven los impresos?:**

- a) Para comunicar tus datos personales a una institución o a una empresa.
- b) Para solicitar algún documento.

**9. ¿Dónde se colocan los datos de un formulario?:**

- a) En cualquier sitio.
- b) En las casillas en blanco correspondientes.

**10. Para rellenar un impreso con papel autocopiable utilizaremos:**

- a) Bolígrafo de punta fina sobre un soporte duro.



b) Lápiz o bolígrafo.

**11. ¿Qué significado tiene el símbolo (\*) que aparece en algunos impresos on-line?:**

- a) Que ese dato hay que rellenarlo obligatoriamente.
- b) Que el dato puede rellenarse opcionalmente.

**12. TAREA 1: Escribe una carta comercial siguiendo el modelo que hemos trabajado en esta unidad y teniendo en cuenta los siguientes datos:**

- Deberá ir dirigida a D. Luis García Vinuesa, que es el Presidente de la empresa INVEXA, cuya dirección es la calle Monfragüe, nº 27 de Cáceres.
- El remitente eres tú.
- El contenido de la carta deberá ser el siguiente: Le pides que te envíe antes de una fecha determinada que tú escojas, el pedido de cajas de material de oficina que le hiciste hace un mes y que todavía no has recibido.

**Puedes escribirla primero en tu cuaderno y luego pasarla al ordenador utilizando un procesador de textos, imprimiéndola al finalizar.**

### 1.3. Recursos para el aprendizaje: Búsqueda de información

#### ◆ Diccionario

Como ya habrás tenido ocasión de comprobar, en muchas ocasiones leemos o escuchamos palabras y desconocemos su significado. A veces, podemos deducirlo del contexto, es decir, teniendo en cuenta las palabras que están a su alrededor llegamos a una conclusión de lo que, aproximadamente, puede significar la palabra en cuestión.

Sin embargo, si quieres saber su significado de manera precisa, deberás acudir a un **diccionario**.

El léxico de una lengua está organizado en el diccionario. Se trata de una recopilación de las palabras con el correspondiente significado de cada una de ellas.

Las palabras aparecen ordenadas alfabéticamente por la primera letra, luego por la segunda, la tercera, etc. Imagina que tienes que buscar estas palabras: *antes*, *antediluviano*, *antiguo*.

- ✓ Las tres empiezan de la misma forma: **ant**
- ✓ *Antes* y *antediluviano*: comparten el inicio **ante**. Sin embargo, la primera que aparecerá será *antediluviano* porque la letra **d** es anterior a la letra **s**.
- ✓ Antediluviano Antes
- ✓ La tercera palabra que aparecerá: *antiguo*. La letra **i** aparece en el alfabeto después de la **e** de las palabras anteriores.

En nuestra lengua el diccionario institucional más respetado es el de la **Real Academia Española**. En la actualidad, podemos encontrar también una versión de este diccionario (DRAE) en CD-ROM. Si usas la versión on-line solo tendrás que poner la palabra que buscas en la casilla correspondiente y aparecerá su significado en la pantalla.

**13. En este enlace puedes acceder al Diccionario de la Lengua Española (DRAE). Puedes practicar buscando el significado de estas tres palabras: comunicación, código y emisor.**

<http://www.rae.es/>

## ¿Cómo debes utilizar el diccionario?

Supongamos que estás realizando una actividad de Lengua en la que se pide determinada información sobre la palabra *banco*. Un diccionario te permitirá:

- Conocer su significado. Para ello, ya has aprendido cómo localizar este término.
- Saber en qué categoría gramatical se incluye (verbo, adjetivo, sustantivo, etc.).
- Género de esta palabra (masculino o femenino).

En las primeras páginas de los diccionarios encontrarás una lista de todas las abreviaturas que utilizan y su significado. Por ejemplo, m. (masculino).

Imagina que escuchas esta oración: “Mario ha sido una excelente **columna** para María”. ¿Qué significado tiene en ella el término columna? Si acudes al Diccionario de la RAE, encontrarás un buen número de acepciones:

- Soporte vertical de gran altura respecto a su sección transversal.
- En impresos o manuscritos, cada una de las partes en que se dividen las planas por medio de un corondel o línea que las separa de arriba abajo.
- Forma que toman algunos fluidos, en su movimiento ascendente. Columna de fuego, de humo.
- Persona o cosa que sirve de amparo, apoyo o protección.
- Porción de fluido contenido en un cilindro vertical.
- Formación de tropa o de unidades militares que marchan ordenadamente una tras otra.

¿Se te ocurriría pensar que Mario es una unidad militar? ¿Podría ser acaso un artículo periodístico? Evidentemente, se refiere a que Mario ha resultado ser una excelente protección o ayuda para María.

Esto significa que una palabra puede tener varios significados y no debes conformarte, por lo tanto, con la primera definición que aparezca en el diccionario porque quizás no sea esta la que te interese.

Busca tú ahora la palabra *banco* en esta dirección: [www.rae.es](http://www.rae.es). Si lo has hecho, habrás encontrado más de diez acepciones. Nosotros tendremos que seleccionar la que corresponde en cada caso.

Por ejemplo:

- Encontraron un enorme banco de hielo (“Extensa planicie formada de agua del mar congelada”). (DRAE)
- Han puesto bancos en el parque. (“Asiento con respaldo o sin él en que pueden sentarse varias personas”). (DRAE).

Además, cuando utilices un diccionario, deberás también tener en cuenta estos datos:

- - Desde 1994, la Real Academia Española adoptó el sistema internacional en la ordenación de las letras del alfabeto:
  - La letra **ch** se incluyó en la **c**, de manera que aparece entre **ce** y **ci**.
  - La letra **ll** aparece entre **li** y **lo**.
- Los sustantivos y adjetivos aparecen siempre en singular. Cuando tienen terminación diferente para el género masculino y el femenino, se especifican ambas. Así: guapo, pa.
- Si queremos saber el significado de una forma verbal, deberemos buscar siempre su **infinitivo**:

amar, temer, partir.

## Otros diccionarios

Si necesitas saber la traducción de una palabra a otro idioma, puedes utilizar un **Diccionario bilingüe o Diccionario de idiomas**: inglés - español, español -portugués, etc.

También te pueden ser de gran utilidad los **diccionarios de sinónimos y de antónimos**.

## ◆ Enciclopedias

Cuando nos interesa saber no el significado específico de una palabra sino aspectos más amplios del tema con el que se relaciona, consultamos los diccionarios enciclopédicos y enciclopedias. Según la definición que nos proporciona el DRAE, una enciclopedia es “una obra en que se trata de muchas ciencias”; es decir, en ella podemos encontrar información no demasiado extensa pero sobre múltiples temas: Medicina, Matemáticas, Arte, Historia, etc.

La manera de encontrar la información es similar a la utilizada por el diccionario (ordenación alfabética). En la actualidad, las Nuevas Tecnologías nos ofrecen enciclopedias en soporte CD-ROM, en las que basta teclear una palabra o un tema genérico para acceder a la información.

Hay páginas que permiten el acceso a diccionarios on-line, tanto de la lengua española como de sinónimos y antónimos o de idiomas.

<http://www.elmundo.es/diccionarios>

<http://www.mediosmedios.com.ar/Diccionarios.htm>

Son muchas las enciclopedias que puedes consultar a través de Internet. Aquí tienes algunas direcciones interesantes. Prueba el funcionamiento de cada una de ellas buscando información sobre el lenguaje no verbal.

<http://www.icarito.cl>

<http://es.wikipedia.org/wiki/Portada>

**14.** Señala el orden ( 1º, 2º ..) en que aparecerían definidas en un diccionario las siguientes palabras:

- a) Ayuda.
- b) Árbol.
- c) Angustia.
- d) Arbusto.

**15.** Busca en el Diccionario de la RAE ([www.rae.es](http://www.rae.es)) la palabra **indigencia** y responde a las siguientes cuestiones:

- a) ¿Cuál es su significado?
- b) ¿Cuál es su género?

**16.** ¿Cómo buscarías en un diccionario el significado de la forma verbal "enarboló"?:

- a) Enarboló.
- b) Enarbolar.

**17.** Entra en el siguiente enlace: <http://www.elmundo.es/diccionarios/> y relaciona cada una de las siguientes palabras con el sinónimo que le corresponde:

- a) Intolerancia. \_\_\_\_\_
- b) Indigencia. \_\_\_\_\_
- c) Exuberancia. \_\_\_\_\_

- d) Condolencia. \_\_\_\_\_  
Sinónimos: abundancia, compasión, pobreza, obstinación

**18. Asocia la palabra subrayada en estas frases con la acepción que le corresponde:**

- a) El niño de mi amiga está muy rico. \_\_\_\_\_  
b) El pastel de chocolate está muy rico. \_\_\_\_\_  
c) Su vecino se ha hecho rico con sus negocios. \_\_\_\_\_  
d) La Vega del Guadiana es una tierra muy rica. \_\_\_\_\_  
Acepciones: adinerado, fértil, sabroso, encantador

## 1.4 Ortografía: Uso de mayúsculas y minúsculas

Lee atentamente el siguiente texto que se corresponde con un posible anuncio publicitario:

Si utilizas el detergente **SAVAX** conseguirás **EXCELENTES** resultados. Usa **SAVAX** y encontrarás la **SOLUCIÓN** a tus problemas de lavado.

Como puedes comprobar, en este fragmento se está realizando un uso totalmente indiscriminado de las mayúsculas, sin ajustarse a ningún tipo de norma. ¿Por qué se han escrito con mayúsculas las palabras SAVAX, EXCELENTES Y SOLUCIÓN? Como ya habrás supuesto, solo porque se pretende que el lector se fije, ante todo, en ellas.

En la actualidad, el uso de las mayúsculas en determinados textos se está volviendo abusivo. Se intenta, con ellas, dar expresividad y evitar la monotonía. Sin embargo, es la RAE quien determina cuándo deben emplearse. Y es, fundamentalmente, en los siguientes casos:

- La primera letra de cualquier escrito y después de punto o signo de cierre de interrogación o admiración:

*“Primero deberías de atender más a las explicaciones que te están dando. Después, ya habrá tiempo para que expreses tu opinión”.*

*¿Dónde está la camisa? En el armario*

- Nombres propios (personas, animales o cosas), apellidos y apodos.

*Rocinante, Pedro, Guadiana, Sierra Nevada.*

- La primera palabra del título de una obra (literaria, obra de arte...)

*Don Quijote de la Mancha, La Gioconda*

- Los nombres de las instituciones y organismos:

*Junta de Extremadura*

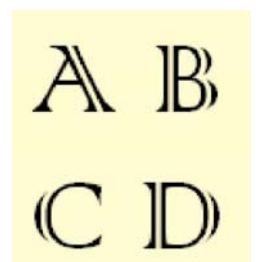
- Si después de los dos puntos se introduce una cita textual:

*Ya lo dice el refrán: “Año de nieves, año de bienes”*

- Después del saludo inicial de las cartas:

*Querido amigo:*

*Hace tiempo que deseaba escribirte para...*



**¡Atención!** Los nombres de días de la semana, meses y estaciones se escriben con minúscula. Ejemplos: lunes, martes, agosto, verano,...

**19.** Entra en estas páginas y realiza las actividades que se proponen para comprobar si has entendido el uso de estas normas ortográficas.

<http://roble.pntic.mec.es/~msanto1/ortografia/mayuejer.htm>

<http://www.aplicaciones.info/ortogra2/opal10.htm>

**20.** Indica cuáles de las siguientes proposiciones son verdaderas. Se escriben con mayúscula:

- a) Los nombres propios de los animales.
- b) La primera palabra que va detrás de dos puntos.
- c) Los títulos de las obras de arte.
- d) Los sobrenombres o apodos de las personas.
- e) Los nombres de los días de la semana.
- f) Los nombres de las estaciones del año.

**21.** Señala en cuál de las siguientes oraciones la ortografía es la correcta:

- a) ¿Han venido ya tus familiares de Badajoz? No, todavía los estoy esperando.
- b) ¿Han venido ya tus familiares de Badajoz? no, todavía los estoy esperando.

**22.** ¿Cuáles de las siguientes oraciones están escritas correctamente?:

- a) La diputación de Cáceres aún no ha aprobado estos presupuestos.
- b) Me han regalado un cachorro al que llamo Tigger.
- c) ¿Conoces este refrán?: "dime con quién andas y te diré quién eres".
- d) En la Cámara de Comercio te informarán sobre todos estos temas.

**23.** Escoge la opción correcta sobre el empleo de las mayúsculas:

a) lunes.	a) javier.	a) caballo.
b) Lunes.	b) Javier.	b) Caballo.
a) primavera.	a) estimados alumnos:	a) el Libro de Buen Amor.
b) Primavera.	b) Estimados alumnos:	b) El Libro de Buen Amor.

## 2. La lengua como conocimiento

### 2.1 La comunicación

#### ◆ Elementos de la comunicación

Imagina la siguiente situación: Charles viene de Cartagena y se encuentra perdido porque no sabe qué dirección debe tomar para llegar hasta Cáceres. Por el camino, se detiene en un restaurante y se establece el siguiente diálogo:

Charles: Could you tell me the way to Cáceres? Camarero:

¿Perdón?

Charles: Could you tell me the way to Cáceres? Camarero: Lo siento.

No entiendo lo que me pregunta.

En el ejemplo anterior es imposible que se establezca una comunicación entre estas dos personas. La razón es que no comparten el mismo idioma; es decir, hay un elemento que está impidiendo que se reciba la información: el código.

Lee ahora este texto:

Fue una de esas noches (a Gregorio le deslumbró la claridad del recuerdo) cuando su abuelo le preguntó de golpe qué iba a ser de mayor,

-Yo quiero ser toro – contestó sin dudar, por culpa de la inspiración, como observó enseguida su abuelo,

-Tonterías - dijo el padre-, Será almirante, Se le ve en la cara que va a ser marino y que va a casarse con una princesa,

-¡Tu deja que hable el chico! -gritó el abuelo-, Vamos a ver, ¿qué quieres ser?

-Toro,

-Pero no es un oficio -protestó el padre,

-¡Si él quiere ser toro será toro! -volvió a gritar el abuelo-, ¿De verdad quieres serlo?

-Sí, toro,

-¡Toro!-exclamó el abuelo maravillado,

Entonces intervino la madre:

- Hijo mío, ¿y no quieres ser sacerdote?

-¡Nunca!-aulló el abuelo-, Es un crimen quitarle a un niño la ambición, ¡Toro! ¡Qué gran afán! Pero el padre se levantó y dio un golpe terrible en la mesa:

-Si vuelvo a oír hablar de toro, o de santo, o de toro santo, ese mismo día rompo la mesa con el hacha, y a la casa le prendo fuego con un mixto,

**Luis Landero, *Juegos de la edad tardía.***

Como has podido comprobar, en este fragmento sí se está produciendo un acto de comunicación, ya que hay un intercambio de información entre varios personajes. Si repasamos atentamente el texto, encontraremos en él todos los factores que intervienen en dicho acto:

- Un **emisor** y un **receptor**: en este caso son Gregorio, el padre, la madre y el abuelo, que van intercambiando estos papeles según transmiten o reciben la información. El emisor es, por lo tanto, quien elabora y emite el mensaje. El receptor es quien lo recibe.

El **mensaje**: Gregorio quiere ser toro cuando sea mayor. Esto provoca una discusión entre los miembros de la familia. El mensaje puede definirse como una información elaborada; es decir, qué es lo que queremos comunicar.

**Código**: Los interlocutores del texto de Luis Landero conversan entre ellos empleando la misma lengua: el castellano. Para que la comunicación se produzca es necesario que el emisor y el receptor conozcan el mismo código. Puede definirse este como un conjunto de signos a través de los cuales se puede realizar el proceso de comunicación: palabras, señales, colores, idiomas, gestos, sonidos... Sería imposible establecer un acto de comunicación si, por ejemplo, cada uno de los miembros de esta familia utilizara un código distinto.



Algunos códigos pueden ser muy simples, como el signo de V para identificar la victoria; pero también pueden ser muy complejos (es el caso de las lenguas). Para aprender el código de la circulación, por ejemplo, debes asistir a las clases de la autoescuela; para aprender otra lengua, acudirás a una Escuela de Idiomas.

**Contexto**: Los personajes se encuentran en la casa de la familia y la conversación se desarrolla en una noche. El contexto es la situación física en la que se encuentran emisor y receptor cuando establecen la comunicación. Muchas veces es imprescindible para entender un mensaje correctamente. Imagina que un emisor se dirige a un receptor de la siguiente

forma:

*“Vamos a iniciar la operación”*

Esta frase puede tener significados muy distintos según el lugar. Si es en un hospital (operación quirúrgica); si es en clase (operación matemática, por ejemplo); si es en un campo de batalla (operación militar).

- **Canal:** El aire. Se trata, además, de un canal auditivo, puesto que estos personajes tienen que oírse para poder establecer la comunicación entre ellos. Podríamos definir el canal como aquel medio que sirve dentro de un acto de comunicación para transmitir el mensaje. Puede ser el aire (en una conversación hablada), el papel (si utilizamos el lenguaje escrito). También hablamos de canal si tenemos en cuenta el sentido a través del cual se recibe dicho mensaje: visual, olfativo, auditivo...

Este conjunto de factores que acabamos de analizar reciben el nombre de **elementos de la comunicación**. No olvides que no puede faltar ninguno de ellos para que esta sea posible.

Otro ejemplo de comunicación podría ser la que se está produciendo ahora mismo entre tú, alumno, y tu tutor:

Tu tutor (emisor) te está proporcionando una información sobre un tema en concreto que tú tendrás que ir estudiando (mensaje). Tú eres el receptor, la persona que lee en clase, en la pantalla del ordenador, este mensaje. Lo normal es que los papeles de los interlocutores (emisor y receptor) sean intercambiables; es decir, que el emisor pueda convertirse en receptor y viceversa. Es lo que ocurre cuando tú preguntas algo a tu tutor: te estás convirtiendo en emisor. Cuando aquel te contesta, vuelves a ser el receptor.



El canal que nosotros utilizamos para poder comunicarnos es Internet y la pantalla de tu ordenador, donde lees los mensajes. Ambos empleamos el mismo código, el castellano. Generalmente, tú estarás trabajando en casa, desde tu ordenador, y esa es la situación.

¿Imaginas qué pasaría si un día es imposible la conexión a internet? Como ya habrás deducido, fallaría el canal y el resultado es que no se establecería la comunicación.

Los elementos de la comunicación son siempre estos que acabamos de citar, independientemente del código (lengua) que nosotros empleamos en ella. Compruébalo en este texto: Aquí tienes, en forma de esquema, los elementos que deberán intervenir en todo proceso de comunicación.



En definitiva, la comunicación se entiende como un intercambio de información que puede llevarse a cabo de diversas formas:

Mediante la utilización de palabras habladas o escritas, que, como ya sabes, constituyen el lenguaje verbal: *“Mi hermano ha encontrado trabajo como representante de Medicina”*

Usando el lenguaje no verbal (gestos, señales, olores, sabores...): una determinada forma y un determinado color de una señal de tráfico nos comunica una información. No es necesario que en ella se utilicen las palabras.



Esta imagen tiene un significado preciso para todas las personas que conocen el código de la circulación. Quiere decir: ¡Peligro! (lo indica el triángulo rojo); *paso de peatones* (es el significado del muñequito pasando por las líneas).

Sin embargo, una persona que desconozca completamente el código de la circulación no sabrá el significado de esta señal, con lo que no se habrá producido una comunicación.

**24.** Entra en el siguiente enlace y realiza la actividad número 2 (sobre elementos de la comunicación).

<http://roble.pntic.mec.es/~msanto1/lengua/1comunic.htm>

### ◆ Funciones del lenguaje

Lee atentamente los siguientes textos:

#### Texto 1:

Esta mañana me he levantado muy temprano; bastante antes de las 7:00 horas. Tenía que ir a trabajar, aunque mi jornada laboral no empieza hasta las 9:00 horas. Me ha dado tiempo de repasar antes el tema de la reunión.



#### Texto 2:

Estoy agotado. Esta mañana, como si no fuera ya bastante temprano levantarse a las 8:00 horas, me he despertado antes. ¡Qué fastidio! No tenía ningunas ganas, pero, por aprovechar el tiempo, he repasado el tema de la reunión. ¡Qué sueño!

Como ya sabes, en la comunicación todos los mensajes poseen una primera finalidad: la de transmitir una información, como es el caso, por ejemplo, del texto número 1. El emisor se está limitando a contarnos que hoy se ha levantado muy temprano. Sin embargo, también podemos comunicarnos con otra intencionalidad. Como puedes comprobar, en el texto 2, el emisor muestra su descontento por haberse levantado tan temprano.

Dependiendo de aquello que perseguimos cuando iniciamos un acto de comunicación, estamos empleando diferentes **funciones del lenguaje**.

- Si el emisor utiliza el lenguaje solo para informar objetivamente, es decir, sin que intervengan sus propios sentimientos acerca de la realidad, hablamos de función **representativa o referencial**: (predominante en el texto 1 que acabamos de leer).

*Está lloviendo / Voy al colegio / Hoy no he oído el despertador.*

- Si se usa el lenguaje para expresar un estado de ánimo (sentimientos, emociones...) la función que predomina es la **expresiva**: (predominante en el texto 2).

*¡Qué frío tengo! / Me duele muchísimo la cabeza / ¡Cuánto te quiero!*

- Si el emisor emplea el lenguaje para influir sobre el receptor con la intención de convencerle de algo o darle órdenes, la función es **conativa o apelativa**:

*¡Cierra la puerta! / ¡Cállate!*



- La función **metalingüística** se produce cuando empleamos el lenguaje para hablar sobre el propio lenguaje: definiendo palabras, explicando alguna norma de ortografía o algún concepto, etc.

*-Los nombres de los días de la semana se escriben con letra minúscula.*

*El diccionario es un medio de localización del significado de las palabras.*

- La función **fática o de contacto** es aquella mediante la cual se asegura que la comunicación entre el emisor y el receptor se está produciendo. La encontramos,

por ejemplo, en los gestos que hacemos de asentimiento, en las miradas; cuando la conversación es telefónica contestamos de vez en cuando "sí..." para informar al emisor de que estamos siguiendo la conversación, etc.

- La función **poética** se utiliza fundamentalmente en la literatura, aunque también puede aparecer en la conversación ordinaria. Con ella, el escritor trata de embellecer el lenguaje diferenciándolo de la lengua de todos los días:

Es muy difícil que una de estas funciones aparezca aislada en el acto comunicativo. Lo normal es que coincidan varias, aunque sea una de ellas la que predomine.

Por ejemplo, en la siguiente frase:

*La palabra María se escribe con mayúscula porque es un nombre propio.*

Observa que confluyen dos funciones: la metalingüística (puesto que estamos utilizando el lenguaje para hablar sobre él mismo) y la referencial (porque se trata de una observación puramente objetiva). Sin embargo, predomina la primera de ellas.

### **RECUERDA:**

**Las funciones del lenguaje son: representativa o referencial, expresiva, conativa o apelativa metalingüística, fática o de contacto y poética.**

**25.** En el siguiente enlace podrás practicar con ejemplos las funciones del lenguaje.

<http://www.auladeletras.net/material/Repaso/ejercicios/Funciones.htm>

**26.** Realiza la actividad número 1 (sobre las funciones del lenguaje).

<http://roble.pntic.mec.es/~msanto1/lengua/1comunic.htm>

**27.** Señala la respuesta correcta: Pablo no sabe absolutamente nada de inglés. Henry le hace la siguiente pregunta: "Where is the library?" Pablo no contesta porque falla un elemento de la comunicación. ¿Cuál es?:

- a) Receptor
- b) Canal
- c) Código
- d) Mensaje

**28.** Completa el siguiente texto con las palabras adecuadas.

Para que haya \_\_\_\_\_ tiene que haber un intercambio de \_\_\_\_\_ entre un \_\_\_\_\_ y un \_\_\_\_\_. El medio a través del cual se establece es el \_\_\_\_\_.

\_\_\_\_\_ . Para que todo esto sea posible, es necesario un \_\_\_\_\_ común entre los interlocutores. Solo de esta forma podría configurarse el \_\_\_\_\_ .

Banco de palabras : canal, comunicación, código, emisor, información, mensaje, receptor

**29. Escribe al lado de cada definición el elemento de la comunicación que le corresponde:**

- a) Conjunto de signos que posibilitan la comunicación. \_\_\_\_\_
- b) Información que se transmite. \_\_\_\_\_
- c) Quien recibe la información. \_\_\_\_\_
- d) Quien elabora la información. \_\_\_\_\_
- e) Medio por el cual se establece la comunicación. \_\_\_\_\_
- f) Situación en que se encuentran los interlocutores. \_\_\_\_\_

**30. Relaciona cada función del lenguaje con su definición:**

- a) Se limita a transmitir una información. \_\_\_\_\_
- b) Utiliza el lenguaje para hablar sobre el propio lenguaje. \_\_\_\_\_
- c) Sirve para llamar la atención del receptor. \_\_\_\_\_
- d) Se utiliza para la expresión de sentimientos. \_\_\_\_\_
- e) Asegura que la comunicación se está produciendo. \_\_\_\_\_
- f) Su propósito es embellecer el lenguaje. \_\_\_\_\_

**31. Indica, en cada oración, la función del lenguaje que predomina:**

- a) ¡Me ha encantado tu regalo! \_\_\_\_\_
- b) Mañana se abre el plazo de matriculación en la UEX. \_\_\_\_\_
- c) "Porque son niña tus ojos / verdes como el mar te quejas..." \_\_\_\_\_
- d) ¡Antonio, vuelve a casa enseguida! \_\_\_\_\_
- e) Los nombres propios se escriben con letra mayúscula. \_\_\_\_\_

**32. ¿Qué función del lenguaje predomina en cada una de las siguientes oraciones ?**

- a) ¡Ojalá vuelva a España en poco tiempo! \_\_\_\_\_
- b) ¡Recoge todos los juguetes antes de la cena! \_\_\_\_\_
- c) El tren llegará a la estación a las 20:00 horas. \_\_\_\_\_
- d) Los nombres propios deben escribirse con letra mayúscula. \_\_\_\_\_
- e) Sí... Dime... Si... te escucho. \_\_\_\_\_
- f) ¡Quién dirá que te vio, y en qué momento! \_\_\_\_\_
- g) ¡Qué dolor de penumbra iluminada!  
Dos voces suenan: el reloj y el viento,  
mientras flota sin ti la madrugada. \_\_\_\_\_

## 2.2. Clases de oraciones según la intención del hablante

Según acabamos de comprobar, los hablantes podemos manifestar diferentes actitudes ante lo que decimos.

Observa la diferencia entre estas dos oraciones:

*A las diez en punto asistiré a la reunión.*

*¡Qué fastidio, tengo que asistir a las diez en punto a la reunión!*

La diferencia es que, mientras en la primera se limita a transmitir una información de manera objetiva, en la segunda deja asomar sus sentimientos ante dicha reunión. Para conseguirlo, en muchas ocasiones nos valemos de los diferentes modos verbales:

- **Indicativo:** Para expresar acciones objetivas.
- **Subjuntivo:** Para expresar duda, negación o deseo.
- **Imperativo:** Para dar órdenes.

Ve a esta página para repasar el modo de los verbos:

<http://www.memo.com.co/fenonino/aprenda/castellano/castellano28.html>

Según la actitud del emisor, las oraciones se pueden clasificar en:

- **Enunciativas:** El hablante sólo **informa** al oyente: afirma o niega algo.

*Compraré el periódico.*

- **Interrogativas:** El hablante **pregunta**, para esperar una respuesta del oyente.

*¿Dónde está la papelera?*

- **Exclamativas:** El hablante expresa **emoción**, ya sea de alegría, pena, indignación, cólera, asombro o cualquier otro afecto. *¡Qué buen día hace!*

- **Desiderativas:** El hablante expresa un **deseo**. *Ojalá llegue a tiempo.*

- **Dubitativas:** El hablante manifiesta una **duda**. *Tal vez iré.*

- **Exhortativas o Imperativas:** El hablante **ruega** u **ordena** algo. *Siéntate.*

**33. Indica junto a cada oración el grupo al que pertenece según la actitud del hablante:**

- a) ¡Qué bueno es! \_\_\_\_\_
- b) ¡Ponte el abrigo! \_\_\_\_\_
- c) ¿Qué tiempo hace? \_\_\_\_\_
- d) Voy a nadar. \_\_\_\_\_
- e) Ojalá llueva. \_\_\_\_\_
- f) Tal vez me vaya de viaje. \_\_\_\_\_

**34. Completa las siguientes oraciones con el término que corresponde:**

- a) En las oraciones enunciativas predomina el modo: \_\_\_\_\_
- b) En las oraciones exhortativas usamos el modo: \_\_\_\_\_
- c) En las oraciones desiderativas utilizamos el modo: \_\_\_\_\_

### 3. Literatura

#### 3.1. Verso y prosa.

Lee atentamente estos dos textos:

1 Quietas, dormidas están,  
las treinta, redondas, blancas.  
Entre todas  
sostienen el mundo.  
(...)  
5 Despiértalas,  
con contactos saltarines  
de dedos rápidos, leves,  
como a músicas antiguas.  
Ellas suenan otra música:  
10 fantasías de metal  
vales duros, al dictado.  
(...)  
Tú alócate  
bien los dedos, y las  
raptas y las lanzas,  
15 a las treinta, eternas ninfas  
contra el gran mundo vacío,  
blanco a blanco.  
Por fin a la hazaña pura,  
sin palabras, sin sentido,  
ese, zeda, jota, i...



Pedro Salinas, Underworld girls

La máquina de escribir era una criatura de amistades y enconos muy estrechos: ninguna otra conocerá el tacto humano como ella.

La relación, sobre la mesa, ante la hoja de papel aprisionada en el rodillo, parecía tan distante y tan pasiva como la que tienen los tornos poderosos, o los martillos pilones, con los operarios que solo se acercan a apretarles—a la vez timoratos y obscenos—uno o dos botones sensibles. (...). Cada veintitantos de estos empujones, la hoja, agotada y cubierta de signos, debía salir y ser suplida por otra. (...)

—Aquí está el pensamiento—decía—, cualquier pensamiento, dividido en sus partículas elementales, y solo debes tomar la adecuada para cada instante de la composición. La palabra aparece en tu intelecto, muere al descomponerse entre tus dedos, pero luego (por esos mismos dedos) resucita: se fija, tecla a tecla a tecla...(...)

Sin embargo no era raro que, digamos, el golpe que iba a marcar la letra u de tuna cayera, en vez, en la i de tina, y en más de una ocasión el dedo fracasaba también en alcanzar ese otro blanco y caía en medio, en un punto del espacio continuo (ni la j ni la k, ni la e ni la r), en un intersticio desprovisto de significante. Y cuando ocurrían estos tropiezos inesperados, la máquina demostraba no ser sumisa en absoluto. (...)

Alberto Chimal, *La máquina de escribir*. Revista Crítica, 2005



Como has podido comprobar, el tema de los dos textos es el mismo: descripción de una máquina de escribir. Sin embargo, es obvio que existen unas claras diferencias formales entre ambos.

Observa que el texto 1 está dividido en líneas cortas, que no ocupan todo el espacio de la página; sin embargo, no ocurre así en el segundo texto. Si lees ambos textos, deberás, en el primer ejemplo, realizar una breve pausa al final de cada línea; si lees el segundo, no realizarás esta pausa. Ambos rasgos nos indican que el primero es un texto en verso y el segundo, en prosa.

Además, el verso tiene otros rasgos que estudiamos a través de la métrica.

#### 3.2. El verso: tipos, rima, ritmo, estrofas, análisis métrico

1. Tiene un **ritmo** marcado, que se consigue, por ejemplo, empleando el mismo número de sílabas:

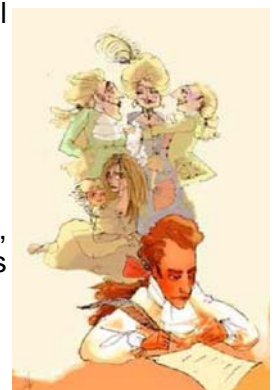
*con contactos saltarines (8 sílabas)*

*de dedos rápidos, leves, (8 sílabas)*

*como a músicas antiguas (8 sílabas).*

Lee de nuevo estos versos realizando una pausa cuando haya un guión y, al mismo tiempo, ve contando con los dedos el número de sílabas que vas leyendo:

*con-con-tac-tos-sal-ta-ri-nes*



Lo que acabas de hacer es medir el verso.

Para contar el número de sílabas tienes que tener en cuenta una serie de licencias métricas:

Observa que, en el siguiente verso: *co-mo a- mú-si-cas-an-ti-guas*, las sílabas métricas (8) no coinciden con las gramaticales: *co-mo-a-mú-si-cas-an-ti-guas* (9)

Como verás, esto puede ser debido a dos razones: el uso de **licencias métricas** o la **posición del último acento del verso**.

Las licencias métricas más importantes son:

a) **La sinalefa**: Unión de la última vocal de una palabra con la última de la siguiente formando una sola sílaba:

*Como a músicas antiguas* Co-moa-mú-si-cas-an-ti-guas (8 sílabas)

b) **La diéresis**: Consiste en pronunciar separadas las dos vocales de un diptongo formando con él dos sílabas. Como en este verso de Fray Luis de León:

*con-sed-in-sa-ci-a-ble* = 7 sílabas

Fíjate en la diéresis marcada con dos puntos encima de la *i*.

c) **La sinéresis**: Consiste en pronunciar en una sola sílaba dos vocales fuertes en el interior de una palabra, como si formaran un diptongo. Obsérvalo en este verso de Dámaso Alonso:

*tren-za-ve-le-ta-poe-sí-a* = 8 sílabas

Como puedes comprobar, casi todos los versos del poema de Pedro Salinas terminan en palabra llana. Son los más frecuentes porque es el tipo de acento que predomina en nuestra lengua. La última palabra del verso influye también en el número de sílabas métricas:

- Si es **aguda**: se añade una sílaba más:

*Quietas, dormidas están* *Quie-tas-dor-mi-das-es-tán* (7+1 sílabas)

- Si es **llana**: Se deja tal y como está el verso:

*Las treinta, redondas, blancas* *Las-trein-ta-re-don-das-blan-cas* (8 sílabas)

- Si es **esdrújula**, se cuenta una sílaba menos.

**2. La rima**: con contactos saltarines / de dedos rápidos, leves,

Observa cómo en estos versos se repiten algunas letras al final de la última palabra. Esta característica se denomina rima, y consiste en repetir sonidos (vocálicos o consonánticos) a partir de la última sílaba acentuada. Puede ser de dos tipos:

- Asonante (solo repite vocales)

- Consonante (se repiten las vocales y las consonantes).

<p>Madre del alma mía qué viejecita eres, ya los ochenta años pesan sobre tus sienas.  Salvador Rueda</p>	<p>Fíjate cómo el segundo y el cuarto verso riman en asonante: Verso 2 -é-res Verso 4 -é-nes</p>
---	--

**3. Tipos de versos:**

Arte mayor: Si tienen nueve o más sílabas.

Arte menor: Si tienen hasta ocho sílabas.

Los más frecuentes, en la lírica castellana, son los heptasílabos (7 sílabas), octosílabos (8 sílabas), endecasílabos (11 sílabas), dodecasílabos (12 sílabas).

En el poema de Salinas, los versos tienen distinta medida: Quietas, dormidas están, (7+1 sílabas)/ las treinta, redondas, blancas (8 sílabas) / Entre todas (4 sílabas) / sostienen el mundo (6 sílabas). Cuando ocurre esto, hablamos de **versos libres**.

Si escoges al azar cualquiera de los versos del poema que hemos seleccionado, podrás deducir que son todos de arte menor por la razón que acabamos de explicar.

Puedes comprobar si los siguientes versos están correctamente identificados practicando lo que has aprendido.

### Versos de arte menor.

<i>¿Viste/triste/sol?</i>	Bisílabos: dos sílabas.
<i>Mi estrella/miré</i>	Trisílabos: tres sílabas.
<i>Es el viento/quien lo trae</i>	Tetrasílabos: cuatro sílabas.
<i>Eres ciprés/de triste rama</i>	Pentasílabos: cinco sílabas.
<i>No me olvides, niña</i>	Hexasílabos: seis sílabas.
<i>Pobre barquilla mía</i>	Heptasílabos: siete sílabas.
<i>Que por mayo era por mayo</i>	Octosílabos: ocho sílabas.

### Versos de arte mayor.

<i>Juventud, divino tesoro</i>	Eneasílabos: nueve sílabas.
<i>Del salón en el ángulo oscuro</i>	Decasílabos: diez sílabas.
<i>Polvo serán, mas polvo enamorado</i>	Endecasílabos: once sílabas.

**4. Estrofas:** Agrupaciones de versos relacionados por una rima y una medida determinadas.

Para indicar la rima de los versos en las estrofas se usan letras:

Mayúscula, si el verso es de arte mayor.

Minúscula, si el verso es de arte menor.

**5. Poemas:** Las estrofas se unen entre sí formando el poema.

## 3.3. Clasificación de las estrofas

Ahora que sabes qué es una estrofa, puedes conocer sus tipos:

### De versos iguales:

**Cuarteto** es una estrofa formada por cuatro versos de arte mayor. Su rima se representa así: ABAB-ABAB.

**Terceto**: Agrupación de tres versos de arte mayor.

**Soneto** es un poema compuesto por cuatro estrofas: dos cuartetos y dos tercetos.

### De versos desiguales:

Como es el caso del poema de Pedro Salinas. Aquí tienes otro ejemplo, de Miguel de Unamuno en el poema *A sus ojos*:



*Mansos, suaves ojos míos,            a*  
*tersos ríosa*  
*rebosantes de quietud;    b*  
*al beber vuestra mirada    c*  
*sosegada    c*  
*llegue mi alma a plenitud. b*

Se llama de **pie quebrado** porque en los versos segundo y quinto no cuentas ocho sílabas como en los demás, sino cuatro

### Sin estructura estrófica.

Son series ilimitadas de versos. Por ejemplo, este poemilla de Federico García Lorca es un **romance** (versos octosílabos sin número fijo, de los que solo riman los pares).

Verde que te quiero verde,            -  
*verde viento. Verdes ramas,*            a  
*el barco sobre la mar*            -  
*y el caballo en la montaña.*            a  
*Con la sombra en la cintura*            -  
*ella sueña en su baranda,*            a  
*verde carne, pelo verde,*            -  
*con ojos de fría plata.*            a  
*Verde que te quiero verde.*            -  
*Bajo la luna gitana,*            a  
*las cosas la están mirando*            -  
*y ella no puede mirarlas...*            a



En el siguiente cuadro puedes encontrar una clasificación más amplia de **estrofas**:

De versos iguales	De versos desiguales	Serie indefinida sin estructura estrófica
Pareado Terceto Cuarteto Cuaderna vía Zéjel Octava real Décima Soneto	Coplas de pie quebrado Seguidilla Lira Estancia	Romance Verso juglaresco Silva

Recuerda que, entre todas ellas, destacan por su abundante uso el **soneto** y el **romance**.

**35. Analiza esta estrofa:**

Los caballos negros son.  
Las herraduras son negras.  
Sobre las capas relucen  
manchas de tinta y de cera.  
Tienen, por eso no lloran,  
de plomo las calaveras...

- a) ¿Cuánto miden sus versos?:
- b) ¿Cómo es su rima?:
- c) ¿Cómo se llama la estrofa?:

**36. TAREA 2: Realiza el análisis métrico de este poema de Gerardo Diego :**

**El ciprés de Silos**

Enhiesto surtidor de sombra y sueño  
que acongojas el cielo con tu lanza.  
Chorro que a las estrellas casi alcanza  
devanado a sí mismo en loco empeño.

Mástil de soledad, prodigio isleño;  
flecha de fe, saeta de esperanza.  
Hoy llegó a tí, riberas del Arlanza,  
peregrina al azar, mi alma sin dueño.

Cuando te vi, señero, dulce firme,  
qué ansiedades sentí de diluirme  
y ascender como tú, vuelto cristales,

como tú, negra torre de arduos filos,  
ejemplo de delirios verticales,  
mudo ciprés en el fervor de Silos.

**No olvides indicar qué clase de estrofa es.**



# ESPA

## Ámbito Comunicación

### Lengua y Literatura



## Nivel I - Módulo I

### UNIDAD DIDÁCTICA 2.

**LAS UNIDADES MÍNIMAS DE LA LENGUA. BUSCAMOS  
INFORMACIÓN.**

## 1. Textos orales y escritos

### 1.1. Estrategias de comprensión de textos

Quando nos enfrentamos a la lectura de un texto, es recomendable tener en cuenta una serie de estrategias que pueden conducirnos a una comprensión más rápida y acertada del mismo. Evidentemente, existen diferentes tipos de textos y, por supuesto, distintos grados de dificultad. No obstante, el procedimiento puede ser siempre el mismo. Es interesante que te fijes en los siguientes puntos:

El **título** puede ayudarte no solo a reconocer de qué trata la historia; también si es un texto literario, expositivo, una noticia periodística, etc. ¿Verdad que te resulta sencillo deducir cuál va a ser el contenido a partir de estos títulos?

- El arte en el Paleolítico.
- Tres heridos en un accidente de automóvil en la autovía de Madrid.
- La cigüeña y el zorro.

¿Podrías, además, señalar cuál de ellos se corresponde con un cuento literario?

Las **ilustraciones** (dibujos o esquemas) también pueden orientarte. Fíjate en este ejemplo. Antes de realizar la lectura, ya puedes intuir el contenido: ¿gastronomía?, ¿trajes regionales?, ¿celebraciones religiosas?



En Cáceres la existencia de traje regional está más extendida que en Badajoz, aunque, “en realidad, el traje cacereño no tiene más que tres tipos, y es curioso que dos de ellos se den al norte del partido judicial de Plasencia, a muy poca distancia, en Montehermoso y Cabezabellosa. El tercer tipo es el del resto de la provincia, incluida la capital: pues, aunque existen diferencias dignas de tenerse en cuenta, no son sino variedades comarcales dentro del mismo tipo de indumentaria”.

<http://es.geocities.com/vozextremadura/tradpop.htm#supers2>

El **autor**: Si conoces algo sobre él (su vida, su forma de escribir, su profesión...) te dará pistas sobre cómo está escrito, cuál es su opinión, qué nos quiere comunicar.

La **lectura**: Establece, antes de llevarla a cabo, qué quieres conseguir con ella:

¿Extraer una información del texto? ¿Aprender su contenido? Si es así, léelo tantas veces como necesites hasta comprenderlo en su totalidad. Para ello, busca las ideas principales, **subráyalas**, destácalas en un **esquema** (que trabajaremos con detenimiento en las siguientes unidades), haz **anotaciones marginales** para no olvidarlas, **resúmelas**...

¿Quieres seleccionar un dato concreto (el significado de una palabra, una biografía, una definición...)? Haz, entonces, una lectura rápida buscando lo que te interesa y deteniéndote cuando lo localices.

¿Quieres solo disfrutar del texto, entretenerte? Si es así, te bastará con una sola lectura atenta del mismo.



Lectura atenta y subrayado



Lectura relajada

El vocabulario empleado: Fíjate, a partir de este texto, la importancia que puede tener conocer el significado de las palabras para que sea posible la comunicación:

Dijo el tío Rolando que esta ciudad se está poniendo imban cable de tanta polución que tiene. Yo no dije nada para no quedar como una burra pero de toda la frase solo entendí la palabra ciudad. Después fui al diccionario y busqué la palabra imban cable y no está. El domingo, cuando fui a visitar al abuelo le pregunté qué quería decir imban cable y él se rió y me explicó con muy buenos modos que quería decir insoportable.

*Mario Benedetti, Beatriz y la polución*

Muchas veces te encontrarás con una palabra cuyo **significado** desconoces o tienes dudas sobre lo que quiere decir. En estos casos, podemos averiguar su significado utilizando diferentes recursos:

- Uso del **diccionario**, en el que buscaremos su definición. Te recomendamos el DRAE (Diccionario de la Real Academia Española): [www.rae.es](http://www.rae.es)
- Deducción a partir del **contexto**, es decir, por las palabras que la acompañan. Por ejemplo, si desconoces el significado de *petrel*, que aparece en este poema, puedes averiguarlo a partir de las palabras que lo rodean: *altura*, *gaviota*, así como por el contenido del mismo.

El baile de la altura  
con los trajes nevados  
de la gaviota, del petrel, cerebro,  
como si yo estuviera  
perpetuamente entre los invitados:  
tomo parte  
en la velocidad y en el reposo,  
en la pausa y la prisa de la nieve.

*Pablo Neruda, El vuelo*



Busca siempre información sobre el significado de una palabra. Te permitirá aumentar tu vocabulario.

La **estructura**: La división en párrafos puede ayudarte a entender el texto si vas deteniéndote en cada uno de ellos.

1. Lee las tres primeras lecturas de esta página y realiza el cuestionario de comprensión de cada una:

[http://www.amejor.net/index.php?option=com\\_content&task=category&sectionid=2&id=2&Itemid=13](http://www.amejor.net/index.php?option=com_content&task=category&sectionid=2&id=2&Itemid=13)

## 1.2. Ideas principales y secundarias

Lee el texto y presta atención a las oraciones subrayadas en él:

El mejor regalo: leer con los niños

Cuando los niños leen bien, aumenta increíblemente su aprendizaje durante sus vidas y surge un potencial bastante grande en el futuro de su desarrollo. Pero cuando sucede lo contrario y los niños leen muy pobremente, se les cierran las puertas, lo mismo que las posibilidades, la escuela y el aprendizaje se vuelven más bien una carga o algo peor (...) La investigación demuestra que existen condiciones bajo las cuales a los niños les llega a gustar la lectura, y dichas condiciones se deben aprovechar desde muy temprano (...).



Existe mucha evidencia para demostrar que las familias que le dan importancia a la lectura, escritura, y a la forma de hablar, ofreciendo amplias y calurosas oportunidades para la lectura de libros de cuentos, tienden a crear hijos que desde muy temprano son niños competentes en la lectura. Es fácil ver por qué es esencial que las familias y los demás encargados del cuidado de los niños, se esmeren en crear un ambiente donde se goce de las lecturas y donde se compartan los libros. Y nunca es demasiado temprano para empezar a leerles a los niños. Por ejemplo: los dibujos brillantes y de mucho colorido fascinan aún a los mismos infantes que apenas están aprendiendo a enfocar sus ojos. Y aún antes de que sus ojos puedan enfocarse, el sonido de la voz de quien está leyendo atrae la atención del bebé.

<http://www.educar.org/articulos/regaloleer.asp>

El autor expone las razones por las que considera que es necesario que los niños aprendan a leer y a disfrutar con la lectura. Esta es la idea que se esfuerza por comunicar y que puede ser considerada como la **principal**. Sin embargo, observa que, para reforzarla, ampliarla o ejemplificarla, hay otras que la acompañan y que serían las denominadas **secundarias**.

- Si los niños leen bien aseguran su aprendizaje futuro.
- A los niños que leen mal se les cierran muchas puertas y posibilidades.
- Bajo unas condiciones adecuadas, los niños aprenden a disfrutar con la lectura.
- Las familias que se preocupan de leer con sus hijos les enseñan a ser competentes en la lectura.
- Nunca es pronto para enseñar a un niño a leer.

### IDEAS DEL TEXTO

Principales	Secundarias
Expresan lo más importante y característico, lo que da sentido al texto y sin lo cual este quedaría incompleto.	Desarrollan o explican la idea principal, aportando datos accesorios, detalles, ejemplos o anécdotas.

Lee el siguiente texto:

"Todos los años, por el mes de marzo, una familia de gitanos desarrapados plantaba su carpa cerca de la aldea, y con un grande alboroto de pitos y timbales daban a conocer los nuevos inventos. Primero llevaron el imán. Un gitano corpulento, de barba montaraz y manos de gorrión, que se presentó con el nombre de Melquíades, hizo una truculenta demostración pública de lo que él mismo llamaba la octava maravilla de los sabios alquimistas de Macedonia. Fue de casa en casa arrastrando dos lingotes metálicos, y todo el mundo se espantó al ver que los calderos, las pailas, las tenazas y los anafes, se caían de su sitio, y las maderas crujían por la desesperación de los clavos y los tornillos tratando de desenclavarse."

Gabriel García Márquez. *Cien años de soledad*

## 2. ¿Cuál es la idea principal?

- a) Llegada anual de los gitanos a la aldea con sus nuevos inventos.
- b) El primer invento que llevaron los gitanos a la aldea fue el imán.
- c) Melquíades hace una demostración pública de uno de los inventos.

## 1.3. Resumen

En primer lugar, lee atentamente el primer relato fijándote en las oraciones que hemos subrayado. Seguidamente, haz una lectura del texto 2:

### Texto 1

Un día, el conde le dijo a Patronio que tenía mucha necesidad de ir a unas tierras porque iban a entregarle allí una partida de dinero, pero que tenía miedo porque si se detenía por aquellos lugares podía correr peligro con ese dinero, y le rogó que le aconsejase lo que podía hacer.

– Señor conde –dijo Patronio–, para que entendáis lo que os voy a decir, os voy a contar lo que le sucedió a un hombre que llevaba una cosa muy preciada colgada del cuello y atravesaba un río:

un hombre llevaba una gran cantidad de piedras preciosas auestas, tantas que le costaba trabajo cargar con ellas. Sucedió que tenía que atravesar un río y que, por no querer soltar su tesoro, cada vez se iba hundiendo más.

Un hombre que estaba en la orilla del río comenzó a llamarle y a decirle que soltara la carga porque si no se iba a morir, que más valía su vida que las piedras preciosas que llevaba. Pero el hombre, por la gran codicia que tenía, no las quiso soltar y murió en el río, perdió su vida y perdió el tesoro.

Y a vos señor conde os aconsejo que si vais a correr peligro es mejor que no acudáis a esas tierras y que no tengáis codicia por conseguir esos bienes. Y os aconsejo que nunca arriesguéis vuestra vida si no es por algo más importante como el honor.

El conde escuchó el consejo y lo siguió, logrando con ello un gran bien.

Y porque Don Juan creyó que era un buen ejemplo lo hizo escribir en este libro con unos versos que dicen así:

*Quien arriesga su vida por codicia  
es muy extraño que el bien le dure mucho tiempo.*

### Texto 2

El conde tiene miedo de acudir a unas tierras a recoger dinero porque piensa que puede correr algún peligro. Pide consejo a su criado sobre qué puede hacer. Este le cuenta una historia: un hombre atravesaba un río cargado de piedras preciosas. Por más que le avisaron de que soltara la carga para

no ahogarse, él quiso conservarla por codicia y lo pagó con su muerte. De este relato, el criado extrae el consejo final: nadie debe arriesgar la vida por avaricia; por lo tanto, lo mejor sería no correr peligro yendo a estas tierras.

Como has comprobado, en el segundo texto se cuenta la misma historia que en el primero, pero de forma mucho más breve.

Para realizar el resumen anterior (texto 2) hemos tenido que seguir una serie de pautas hasta llegar a su redacción final. Muchas de ellas ya las conoces:

<b>Lectura</b>	<b>Subrayado</b>	<b>Anotaciones marginales</b>	<b>Vocabulario</b>	<b>Ideas principales y secundarias</b>
----------------	------------------	-------------------------------	--------------------	--

Cuando nos hemos asegurado de que hemos entendido el texto, redactamos el resumen. Si con la lectura de este entiendes perfectamente el texto original, es muy probable que lo hayas hecho correctamente. Es aconsejable (no obligatorio) que lo presentes escrito en un único párrafo. Por supuesto, no olvides emplear una ortografía y una redacción correctas.

#### Un buen resumen:

- ✓ Es breve.
- ✓ Incluye solo las ideas principales.
- ✓ Es claro.
- ✓ No recoge opiniones personales.

<http://www.quadraquinta.org/materiales-didacticos/trabajo-por-proyectos/tecnicasdeestudio/actividades2.html>

### 3. Lee atentamente el siguiente texto, así como el resumen que hemos realizado del mismo y, seguidamente, responde a las cuestiones que sobre él se plantean:

#### Texto

Manuel entraba en la escuela, se sentaba en el pupitre y sacaba de la cajonera un cartelito donde ponía: "Albacete". Porque él entonces, desde luego, era solo Albacete. La primera vez que fue a la escuela, su padre le dijo: "Y ya sabes, a ver si consigues ser Ceuta o Melilla, y si no puede ser, por lo menos Sevilla o Canarias". El maestro se llamaba don Fermín. Era mutilado de guerra, tenía un ojo chafado y una mano ortopédica, y dividía la clase en zona nacional y zona republicana. Los primeros eran los listos y los otros los torpes, y todos empezaban de republicanos menos él, cuya misión consistía en liberar de la ignorancia a la zona rebelde. Según los muchachos iban pasando a la parte nacional, les iba adjudicando los nombres de las ciudades liberadas, y a los primeros en pasar, les llamaba Ceuta y Melilla. Al final del curso, quienes acabasen de republicanos suspendían, y los otros aprobaban, según la ciudad, así la nota. Ya ven ustedes qué fácil era la pedagogía de entonces.

Un día en la escuela, don Fermín le preguntó: "A ver, Albacete, ¿qué cosa grande es Dios?" Manuel no lo sabía, pero vio a un compañero que empezó a hacerle señas. Fingía que fumaba un puro (...). Entonces cayó en la cuenta. "Dios es el Espíritu Puro", proclamó. Y don Fermín le dijo: "Muy bien. Y, en premio, vas a elegir la ciudad que prefieras ser". Manuel bajó la cabeza y susurró: "El país de Maricastaña, don Fermín, ésa es la ciudad que yo quiero ser". Entonces el maestro montó en cólera: "¡Con España no hay bromas que valgan, rufián!", gritó, dándole con la vara de olivo. "En adelante, en castigo por tu cosmopolitismo, y ya para todo el curso, serás sólo Albuquerque!".

*Luis Landero, Entre líneas. El cuento o la vida*

## Resumen

Manuel acudía todos los días a la escuela. Allí, los alumnos estaban divididos en dos grupos: los que pertenecían a la zona republicana (los torpes) y los del bando nacional (los listos). Al final del curso, solo aprobaban los que consiguieran haber pasado a la segunda zona. Un día, don Fermín hizo una pregunta a Manuel y este la acertó. Como premio, el maestro le dio la opción de elegir ser la ciudad que él quisiera; pero tomó la respuesta del niño, ser el País de Maricastaña, como una ofensa para España y como castigo le dijo que sería ya para siempre Albuquerque.

**Marca las opciones que se corresponden con este resumen:**

- a) Recoge solo ideas principales.
- b) Recoge muchas ideas secundarias.
- c) No es breve. Prácticamente vuelve a repetir todo el texto.
- d) Se caracteriza por la brevedad.
- e) Se repiten las mismas palabras del texto.
- f) Emplea un vocabulario propio del estilo de quien redacta el resumen.
- g) Al final del texto se recoge una opinión personal (resumen comentado).
- h) No recoge opiniones personales.
- i) Redacta en un solo párrafo.
- j) Utiliza más de un párrafo para resumir.

## 1.4. Coherencia y cohesión del texto. Conectores léxicos y gramaticales

Una lectura atenta de estos dos textos te permitirá comprender, fácilmente, los conceptos de coherencia y cohesión:

### Texto 1

Un pastor hurdano estaba apacentando su ganado en el monte. En su deambular, se acerca junto a una cueva en la que encuentra a una mora que ha instalado una tienda de baratijas a la puerta de la gruta.

La mora, al verlo, le invita a acercarse y le pregunta qué es lo que prefiere de todo lo que tiene allí colocado. El pastor, tras revisarlo todo con detenimiento, acaba decidiendo que lo que más le interesan son unas tijeras. Al oírlo, la mora monta en cólera y gruñe desahogada: "¡Serán para cortarte la lengua!"

El pastor, asustando, sale huyendo, pero la mora le da alcance y logra cortarle la lengua. Consigue llegar, no obstante, hasta su majada y allí, sirviéndose de la mímica, puesto que no puede hablar, narra lo que le ha ocurrido.

Los viejos pastores le cuentan que aquella era una mora encantada, que guarda fantásticos tesoros en su cueva y que para desencantarla hay que pedirle la mano.

<http://www.funjdiaz.net/folklore/07ficha.cfm?id=439>

### Texto 2

Los viejos pastores que guarda fantásticos tesoros en su cueva y que para desencantarla hay que pedirle la mano" le cuentan que aquella era una mora encantada.

Consigue llegar, no obstante, hasta su majada y allí El pastor, asustando, sale huyendo, pero la mora le da alcance y logra cortarle la lengua., sirviéndose de la mímica, puesto que no puede hablar, narra lo que le ha ocurrido.

Al oírlo, la mora monta en cólera y gruñe desahogada: "¡Serán para cortarte la lengua!"

La mora, al verlo, le invita a acercarse y le pregunta qué es lo que prefiere de todo lo que tiene allí colocado. El pastor, tras revisarlo todo con detenimiento, acaba decidiendo que lo que más le interesan son unas tijeras. Un pastor hurdano estaba apacentando su ganado en el monte. En su deambular, se acerca junto a una cueva en la que encuentra a una mora que ha instalado una tienda de baratijas a la puerta de la gruta.

¿Cuál de los dos textos te ha resultado fácil de entender y por qué?

El texto 1 está perfectamente estructurado: las palabras se unen formando oraciones con sentido que, a su vez, crean párrafos, correctamente ordenados, en cada uno de los cuales se desarrolla una idea:

Párrafo 1: El pastor hurdano apacienta al ganado en el monte y encuentra la cueva y a la mora.

Párrafo 2: Escoge las tijeras entre todo lo que le ofrece la mora y esta se enfada.

Párrafo 3: El pastor huye, pero la mora lo alcanza y le corta la lengua.

Párrafo 4: Los pastores le cuentan que la mora está encantada y que tiene que pedirle la mano para desencantarla.

¿Ocurre lo mismo en el 2º texto? ¿Crees que sigue una estructura y orden lógicos? ¿Puedes entender fácilmente su contenido? ¿Encuentras alguna lógica en la distribución de las palabras, frases y oraciones?

Conclusión:

Solo el primer texto cumple los principios de coherencia y cohesión.

**¿Qué recursos puedes utilizar para que tus escritos personales sean coherentes?**

- Ordena correctamente las palabras, oraciones y párrafos.
- Escoge un tema y utiliza un léxico apropiado, relacionado con el mismo.

**¿Qué procedimientos pueden servirte de cohesión dentro del texto?**

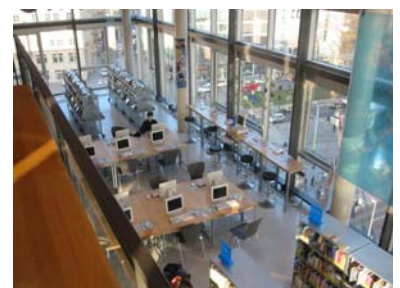
- Emplea conectores textuales; es decir, elementos gramaticales de enlace entre los párrafos y las oraciones; del tipo: *A continuación, seguidamente, por lo tanto, así pues*, etc.
- Usa pronombres y sinónimos para evitar las repeticiones de palabras.

[http://www.lengua.profes.net/especiales2.asp?id\\_contenido=37434](http://www.lengua.profes.net/especiales2.asp?id_contenido=37434)

## 1.5. Recursos para el aprendizaje: Búsqueda de información. Bibliotecas y hemerotecas

¿Disponemos siempre en nuestros hogares de suficientes fuentes de información sobre cualquier tema? ¿Podemos tener todos los libros publicados? Es evidente que esto es muy difícil. Por esta razón, acudimos a diferentes lugares, tales como:

**Bibliotecas:** En ellas encontrarás un buen número de libros a tu disposición. Para que te resulte sencilla su localización, están ordenados alfabéticamente. Además, disponen de un servicio de





préstamos que te permite disponer del libro en tu casa durante un período de tiempo. Puedes utilizar, asimismo, sus salas, perfectamente acomodadas para la lectura y el estudio, y acceder en ellas a Internet.

**Hemerotecas:** Puedes buscar en ellas diarios, revistas y otras publicaciones periódicas.

**Recursos virtuales:** No olvides las amplias posibilidades que te ofrece Internet, a través de sus bibliotecas y hemerotecas virtuales. En unidades posteriores las estudiaremos con detenimiento.

## 2. La lengua como conocimiento

### 2.1. Unidades mínimas de la lengua

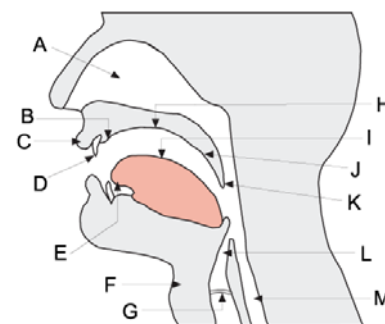
Observa las diferentes formas de representación de una misma palabra:

[azer]	/azer/	hacer
Empleamos los corchetes [...]	Empleamos las barras [.../	
Sonidos	Fonemas	Grafías
Pronunciamos en voz alta	Imaginamos mentalmente	Escribimos la palabra

#### ◆ Sonido

Recuerda que la comunicación humana puede ser de dos tipos: oral y escrita. Cuando hablamos, empleamos los **sonidos**. Cada lengua posee los suyos propios; sin embargo, incluso dentro de un idioma, el mismo sonido puede tener diferentes realizaciones. ¿Verdad que no pronuncian igual [s] un andaluz y un madrileño? ¿Y un extremeño y un catalán?

Los sonidos se producen en el aparato fonador, constituido por la glotis (cuerdas vocales), el velo del paladar, la lengua y los labios.



Aparato fonador

#### ◆ Fonema

Fíjate en esta palabra: /mesa/. Podemos descomponerla en unidades más pequeñas: /m/ /e/ /s/ /a/. Si te das cuenta, cada una de estas unidades, por sí misma, no tiene ningún significado.

Compara ahora la palabra anterior con esta otra: /pesa/ Solo las diferencia un fonema: Hemos sustituido /m/ por /p/. Sin embargo, es suficiente para que adquiera un significado completamente distinto.

Por lo tanto, un **fonema** es:

- La unidad mínima en la que puede descomponerse una palabra.
- La unidad más pequeña que permite diferenciar significados.
- Cada lengua posee sus propios fonemas. En castellano tenemos un total de 24 (19 consonánticos y 5 vocálicos).
- Vocálicos: El aire, al salir de los pulmones, no encuentra obstáculos.
- Consonánticos: El aire, al salir de los pulmones, encuentra algún obstáculo que cierra

parcialmente el paso (lengua, labios, paladar).

### Fonemas vocálicos

En esta tabla están representadas las vocales según la apertura de la cavidad bucal (cerradas y abiertas) y según su localización (anteriores, central o posteriores):

	Anteriores	central	Posteriores
Cerradas	/i/		/u/
Medias	/e/		/o/
Abierta		/a/	

### Fonemas consonánticos

Estos son los diferentes fonemas consonánticos que existen en nuestra lengua:

		Labiales	Dentales	Palatales	Velares
Oclusivas (sordas)		/p/	/t/	/ch/	/k/
Sonoras		/b/	/d/	/y/	/g/
Fricativas (sordas)		/f/	/z/	/s/	/j/
Nasales		/m/	/n/	/ɲ/	
Líquidas	Vibrantes		/r/ - /rr/		
	Laterales		/l/	/ll/	

### ◆ Grafía

Una grafía (letra) es la forma de representar por escrito un sonido. Fíjate en que no siempre existe correspondencia entre ambos elementos. Mira estos ejemplos:

[ormiga]	hormiga	[zentro]	centro zapato
<b>Sonidos</b>	Grafías Observa que la grafía h no se representa con ningún sonido.	<b>[zapato]</b> Sonidos	Grafías El sonido [z] se representa con dos letras: c y z.

En castellano existen 29 letras.

Fonética	Fonología	Ortografía
<b>Estudia los sonidos</b>	Estudia los fonemas	Estudia el uso correcto de las letras

#### 4. Completa cada definición con la palabra adecuada:

- La ciencia que estudia los sonidos es la \_\_\_\_\_ .  
 Los fonemas son estudiados por la \_\_\_\_\_ .  
 Los sonidos se producen en el \_\_\_\_\_ .  
 La ciencia que se ocupa del buen uso de las letras es la \_\_\_\_\_ .

#### 5. Indica si las siguientes afirmaciones son verdaderas (V) o falsas (F):

- a) Los fonemas son las unidades mínimas provistas de significado.

- b) Al pronunciar las consonantes el aire no encuentra obstáculos.
- c) Una palabra es una combinación de fonemas.
- d) Los fonemas permiten diferenciar unas palabras de otras

**6. Relaciona cada concepto con el ejemplo que le corresponde:**

- |           |           |
|-----------|-----------|
| a) Sonido | 1) /lebe/ |
| b) Fonema | 2) leve   |
| c) Graffa | 3) [leve] |

### 3. Literatura

#### 3.1. Géneros y subgéneros literarios

Los textos literarios pueden estar escritos de diferente manera, y según las características que predominen en cada uno de ellos se incluyen en los distintos géneros literarios:

◆ **Lírica**

Observa cómo **el autor expresa en el poema sus emociones**. No olvides que, aunque inicialmente parece que la lírica se relaciona siempre con sentimientos amorosos, el poeta puede declarar con ella cualquier otro: miedo, angustia, nostalgia, deseo...

Se utiliza, fundamentalmente, en las obras escritas en **verso** (Por esta razón, te recomendamos que repases el análisis métrico que realizamos en la unidad 1: tipos de versos, estrofas, etc.). No obstante, puede aparecer también en la **prosa** (poemas en prosa).

Dependiendo del tipo de sentimientos, distinguiremos diferentes subgéneros líricos:

**Canción** : Generalmente, se utiliza como vehículo de expresión del amor: alegría, dolor por la falta de correspondencia del amado, deseo de estar junto a la persona a la que se ama...

**Oda**: Es una composición de alabanza hacia algo o hacia alguien.

**Égloga**: poema cuyos protagonistas son pastores idealizados, que viven en el campo y allí hablan de sus amores.

**Sátira**: Se escribe para ridiculizar a una persona o a un grupo de personas por algún rasgo que las caracteriza: el ansia, la avaricia, la codicia, la maldad...

**Elegía**: Poema en el que el poeta expresa su dolor por la muerte de algún ser querido o por alguna persona especialmente admirada.

Tus manos son mi caricia  
mis acordes cotidianos  
te quiero porque tus manos  
trabajan por la justicia.  
(...)  
Tus ojos son mi conjuro  
contra la mala jornada  
te quiero por tu mirada  
que mira y siembra futuro.  
Benedetti, Antología poética



**7. Identifica el subgénero lírico en el que se incluyen estas composiciones. Escoge las respuestas adecuadas entre las opciones que se ofrecen: canción, sátira, elegía, égloga, oda**

Lloraba la niña	No hay extensión más grande que mi	Qué descansada vida
-----------------	------------------------------------	---------------------

(y tenía razón) la prolija ausencia de su ingrato amor	herida lloro mi desventura y sus conjuntos y siento más tu muerte que mi vida.	la de que huye del mundanal ruido y sigue la escondida senda por donde han ido los pocos sabios que en el mundo han sido.

## ◆ Teatro

Lee el siguiente fragmento de *El tragaluz*, de Buero Vallejo.

(La pareja sale. La luz del primer término crece. Encarna levanta la vista y sonrío a Mario. Mario llega a su lado y se dan la mano. Sin desenlazarlas, se sienta él al lado de ella)

ENCARNA.- (Con dulzura). Has tardado...

MARIO.- Mi hermano estuvo en casa.

ENCARNA.- Lo sé.

(Ella retira suavemente su mano. Él sonrío, turbado)

MARIO.- Perdona.

ENCARNA.- ¿Por qué hemos tardado tanto en conocernos? Las pocas veces que íbamos por la Editora no mirabas a nadie, te marchabas enseguida... Apenas sabemos nada uno del otro.

MARIO.- (Venciendo la resistencia de ella, vuelve a tomarle la mano.) Pero hemos quedado en contárnoslo.

ENCARNA.- Nunca se cuenta todo.

(El camarero reaparece. Ella retira vivamente su mano).

El *tragaluz* es una obra **dramática**. Vamos a analizar sus rasgos más destacables para comprender por qué:

- Está escrita en forma dialogada: Dos personajes entablan una conversación.
- La intervención de cada uno de estos se realiza mediante una entradilla con su nombre. Fíjate que en ningún momento aparece un narrador.
- Hay unas anotaciones hechas por el autor en las que se detalla el movimiento de los personajes (retira suavemente su mano, sonrío turbado...), el escenario (la luz del primer término crece), detalle sobre el mobiliario, sonido, etc. Se denominan **acotaciones**.



Representación teatral

- Estos personajes, al representarse la obra, son interpretados por actores.
- La acción se desarrollaría sobre un escenario.

Las obras dramáticas se subdividen en tres grupos:

Tragedia	Comedia	Drama
<ul style="list-style-type: none"> <li>- Temas serios: Grandes pasiones que los protagonistas no pueden dominar.</li> <li>- Personajes de alta alcurnia</li> </ul>	<ul style="list-style-type: none"> <li>- Temas graciosos: Refleja el lado divertido y alegre de la vida humana.</li> <li>- Personajes del pueblo llano y</li> </ul>	<ul style="list-style-type: none"> <li>- Mezcla de comedia y tragedia.</li> <li>- Temas cómicos y trágicos.</li> </ul>

(reyes, héroes...) – Lenguaje culto. – Final desgraciado: Destrucción o muerte.	personajes tipo: el avaro, el banquero, el enamorado... – Lenguaje coloquial: Su objetivo es divertir al espectador y provocar la risa. – Final feliz y optimista.	– Personajes populares y aristocráticos. – Puede tener un final feliz o desdichado.
Hamlet, W. Shakespeare El príncipe Hamlet sufre la muerte de su padre, el rey, asesinado por el hermano de este que, además, se casa con Gertrudis, madre de Hamlet. A partir de ahí se desencadenan una serie de acontecimientos que acaban con la muerte del príncipe.	<b>Amor se escribe sin hache, Jardiel Poncela</b> Lady Brums es una señorita casada en varias ocasiones y que engaña a sus maridos con amantes; se aburre con todos y los abandona, creando situaciones ridículas y divertidas entre el marido y estos.	<b>El alcalde de Zalamea, Calderón de la Barca</b> Un capitán, alojado en la casa de un labrador rico, viola a la hija de este, atentando contra su honor.

**8. Señala cuáles de las siguientes características son propias de las obras dramáticas:**

- a) Aparece la figura del narrador.
- b) Su rasgo más característico es el diálogo que entablan sus personajes.
- c) Su finalidad es ser representada ante un público.
- d) Las acotaciones dan detalles sobre el movimiento de los actores.

**9. Lee el siguiente texto y responde a las preguntas que sobre él se plantean:**

EL ODIOSO SEÑOR.- Mi finca de allá es hermosa. Tengo una gran piscina, en la que me doy cinco o seis baños diarios... ¿Usted también se baña con frecuencia, señorita?

PAULA.- (Muy ingenua) - Sí. Pero claro está que no tanto como su tía de usted...

EL ODIOSO SEÑOR. (Algo desconcertado) - ¡Claro! (y saca del bolsillo una bolsa de bombones) ¿Unos bombones, señorita? Para usted la bolsa...

PAULA.- (Aceptándolos)- Muchas gracias.

EL ODIOSO SEÑOR.- Por Dios... ¿Y qué echa usted en el agua del baño?

PAULA.- "Papillons de Printemps" ¡Es un perfume lindo!

EL ODIOSO SEÑOR.- Yo echo focas. Estoy tan acostumbrado a bañarme en Noruega, que no puedo habituarme a bañarme en el agua sin tener un par de focas junto a mí. (Fijándose en Paula que no come bombones.) Pero ¿no toma usted bombones? (Saca un bocadillo del bolsillo) ¿Quiere usted este bocadillo de jamón?

*Tres sombreros de copa (Miguel Mihura)*

**A) Señala cuáles de estas opciones se corresponden con el texto:**

- a) El diálogo de los personajes.
- b) La presencia del narrador.
- c) La introducción de acotaciones.
- d) La utilización de estrofas.

**B) Según estas características, indica a qué género pertenece:**

- a) Narrativo
- b) Dramático
- c) Lírico

**C) Señala ahora cuáles de estos rasgos lo identifican:**

- a) Personajes de la vida diaria.
- b) Lenguaje coloquial.
- c) Lenguaje culto.
- d) Personajes de clase social alta.
- e) Tema serio.
- f) Tema divertido.

**D) Todos los elementos que has señalado te permiten concluir que se trata de:**

- a) Una comedia.
- b) Un drama.
- c) Una tragedia.

## Narrativa

### El criado y la muerte

El criado de un rico mercader de Bagdad encuentra una mañana a la Muerte en el mercado. Observa que esta le hace un gesto y, aterrado, huye a la casa de su amo.

- ¡Amo, amo! -grita- Necesito el caballo más rápido que tengáis.

- ¿Por qué habría de dejarte mi caballo favorito? - pregunta sorprendido el mercader.

- Hoy he visto a la Muerte en el mercado y me ha hecho un gesto de amenaza -explica-. Antes de que caiga la noche debo estar en la lejana ciudad de Ispahán.

El mercader, compadecido de su criado, accede a dejarle el caballo. Tras verlo partir él mismo acude al mercado y ve también a la Muerte.

- Muerte -la interpela-. ¿Por qué has hecho un gesto de amenaza esta mañana a mi criado?

- No ha sido un gesto de amenaza -explica la Muerte-. Ha sido un gesto de sorpresa. Según mis libros debía encontrarme con él esta noche en Ispahán.

*Las mil y una noches*

Observa estos rasgos en el texto:

- Relato de una historia que sucede en un lugar (Bagdad) a unos personajes.
- Está contada por un narrador: "El criado de un rico mercader de Bagdad encuentra..." (narrador en 3ª persona).
- Los personajes intervienen a través del diálogo, presentados por el narrador: pregunta el mercader, explica, la interpela...

### Novela

Como acabas de ver, el relato del mercader y la muerte pertenece al género narrativo. Sin embargo, ¿podríamos catalogarlo como una novela? Ten en cuenta que una novela debe cumplir estas características:

- Es un relato de gran extensión y complejidad.
- Aparecen muchos personajes que se relacionan entre sí y de los que se realiza un detallado análisis.
- Generalmente, además de la trama principal, aparecen otras que la acompaña (historias secundarias).

Te recomendamos que disfrutes de la lectura de novelas. En los últimos años, tienes ejemplos de narrativa extremeña de extraordinaria calidad, que te hará pasar muy buenos ratos. Por ejemplo, autores como **Luis Landero**, *Juegos de la edad tardía*, *Caballeros de Fortuna*, *El guitarrista* (entre otras); **Javier Cercas**, *Soldados de Salamina* (de la que probablemente has oído hablar porque se ha llevado al cine). Consulta el enlace; en él encontrarás un buen número de novelistas actuales.

<http://www.isftic.mepsyd.es/w3/recursos2/narrativa/menu.htm>

## Leyenda

Lee atentamente este relato:

La historia de la Virgen del Cabezón, de Cañaverl, se remonta a principios del siglo XX, cuando un vaquero natural de Holguera, que estaba vigilando su ganado, se dio cuenta de que uno de sus animales siempre pastaba en un lugar concreto, lleno de maleza. Siempre que se acercaba hasta el animal, este se quedaba inmóvil, como si estuviera observando algo. Tantas veces se repitió este hecho que el vaquero, intrigado, apartó la maleza y encontró allí escondida la imagen de la Virgen.

Corrió muy contento hasta su pueblo para contar el hallazgo. Pero los de Cañaverl se enteraron y, como la imagen estaba dentro de su territorio, reclamaron su propiedad.

Como no eran capaces entre ellos de resolver el pleito, pidieron a la Virgen que fuera ella la que decidiera y manifestara sus deseos de alguna manera. Le preguntaron en cuál de los dos lugares quería ella reposar. La Señora respondió que su elección tenía que ver con el fruto que llevaba en la mano, una lima. Como por aquel entonces Cañaverl se llamaba Cañaverl de las Limas, esta fue la población que se quedó con la imagen.

Los de Holguera aceptaron la decisión, pero como nunca estuvieron de acuerdo, celebran la romería en honor de la Virgen un día distinto a los de Cañaverl. Observa que en esta narración se cumplen las siguientes características:

Observa que en esta narración se cumplen las siguientes características:

- El relato se centra en un lugar concreto y real: Cañaverl (Cáceres).
- Hay en él una referencia temporal: a principios del siglo XX.
- Podría tratarse de un hecho real: un pastor que encuentra una imagen escondida.
- Seguramente obtendrías diferentes versiones de esta historia según te la relatara alguien de Cañaverl o alguien de Holguera.

Por todos estos rasgos, podemos deducir que se trata de una **leyenda**. En Extremadura tenemos un buen número de ellas. Encontrarás algunas en las páginas que te proporcionamos.

<http://perso.wanadoo.es/verato/leyendas2.htm>

<http://www.cacerespatrimonio.com/Leyendas/leyendas.htm>

<http://iesaugustobriga.juntaextremadura.net/memoria/index.htm>

## Cuento

### La piel de asno

Érase una vez, en un país muy lejano, unos reyes que tuvieron una hija. Pasaron los años y la niña crecía y se iba haciendo cada vez más hermosa. Mientras tanto, su madre enfermó y acabó muriendo. El rey, que amaba más que a nadie a su mujer, no pudo soportarlo y se volvió loco. Como

su hija se parecía mucho a la reina, quiso casarse con ella.

La hija, para evitarlo, le pedía cosas difíciles de conseguir: un vestido de pétalos, un vestido lleno de perlas y otro hecho totalmente de oro. Si el rey no era capaz de concedérselo, ella no se vería obligada a casarse con él. Pero el rey lo conseguía todo.

La única posibilidad que le quedaba a la princesa era escaparse del castillo. Su hada madrina, para ayudarla, le regaló un burro que, al rebuznar, echaba oro por la boca. La princesa cogió sus vestidos y se marchó.

Llegó hasta otro reino y consiguió un trabajo como criada. Como iba siempre cubierta por una piel de asno, todo el mundo, incluso los reyes, la llamaban "piel de asno". Pero un día, el príncipe se dio cuenta de que debajo llevaba un vestido hermoso.

Al poco tiempo, el príncipe enfermó y como decía que la muchacha llevaba un vestido hermoso, todo el mundo lo tomó por un loco. Ella, para ayudarlo, se presentó delante de todos con uno de sus trajes. El príncipe se enamoró de ella y se casaron.

Si comparas esta narración con la anterior, observarás entre ellas diferencias como:

- Los personajes de esta historia no parecen muy reales. Fíjate por ejemplo, en la presencia del hada madrina.
- No se sitúa la acción en un lugar concreto y real; simplemente en "un país lejano".
- No hay una referencia temporal concreta: "Érase una vez..."
- La historia que se cuenta no puede considerarse como real, ni siquiera como verosímil.

En este caso, se trata de un **cuento** tradicional.

Ambos relatos tienen en común su transmisión oral, de manera que se van incorporando nuevos datos con el paso del tiempo, se eliminan otros, o se transforman.

Accede a estas páginas para leer más cuentos:

<http://iesaugustobriga.juntaextremadura.net/memoria/index.htm>

<http://nuestramusica.unex.es/lastorres/inmateriales/cuentos.htm>

**10. El relato del criado y la muerte se incluye dentro del género narrativo por varias razones.**

**Señala las respuestas correctas:**

- Porque en él se expresan los sentimientos del autor.
- Porque se trata de una historia contada por un autor.
- Porque en él aparece el diálogo como medio de introducir a los personajes.

**11. Identifica el género de cada uno de estos textos arrastrando las palabras donde corresponde: lírica, teatro, narrativa**

MAX.- Las imágenes más bellas en un espejo cóncavo son absurdas. DON LATINO.- Conforme. Pero a mí me divierte mirarme en los espejos de la calle del Gato. MAX.- Y a mí. La deformación deja de serlo cuando está sujeta a una	Los animales fueron imperfectos, largos de cola, tristes de cabeza. Poco a poco se fueron componiendo, haciéndose paisaje,	Ahora pasa que las tortugas son grandes admiradoras de la velocidad, como es natural. Las esperanzas lo saben, y no se preocupan. Los famas lo saben, y se burlan. Los cronopios lo saben, y cada vez que se encuentran una
--	---	---



matemática perfecta. Mi estética actual es transformar con matemática de espejo cóncavo las normas clásicas. DON LATINO.- ¿Y dónde está el espejo? MAX.- En el fondo del vaso. <i>Valle-Inclán, Luces de bohemia</i>	adquiriendo lunares, gracia, vuelo. El gato, solo el gato apareció completo (...) <i>Pablo Neruda, Oda al gato</i>	tortuga, sacan la caja de tizas de colores y sobre la redonda pizarra de la tortuga dibujan una golondrina <i>Julio Cortazar, Tortugas y cronopios</i>

**12. Asocia las siguientes definiciones con el género narrativo correspondiente:**

- a) Relato breve en el que aparecen pocos personajes \_\_\_\_\_
- b) Relación de sucesos que tienen más de tradicionales o maravillosos que de históricos o verdaderos.  
\_\_\_\_\_
- c) Relato extenso donde aparecen bastantes personajes y su trama argumental es complicada.  
\_\_\_\_\_

**3.2. Recursos estilísticos**

Seguro que en más de una ocasión habrás escuchado alguna expresión parecida a esta: *Mi amigo Juan es muy burro*; o habrás tenido ocasión de leer versos como este de Góngora: *Era del año la estación florida...*

En ambos ejemplos realizamos un uso del lenguaje en el que, mediante una palabra o expresión hacemos más sugestiva la comunicación (*burro*) o la embellecemos (*estación florida*).

Estos procedimientos que se utilizan para dar expresividad o forma artística a los mensajes reciben el nombre de **recursos estilísticos, figuras retóricas o figuras literarias**.

Estas son las figuras literarias más significativas basadas en **recursos fónicos**; es decir, todas intentan, de alguna manera, reproducir un sonido con distinta funcionalidad. Fíjate con detenimiento en los ejemplos:

Aliteración	Anáfora	Polisíndeton	Asíndeton
En el silencio solo se escuchaba un susurro de abejas que sonaba.	Érase un hombre a una nariz pegado, érase una nariz superlativa, érase una nariz sayón y escriba (...)	Y la naturaleza toda es rumor, y la armonía, y el estruendo, y la luz, y la elocuencia, y el arte y la poesía y la hermosura.	Acude, corre, vuela, traspasa la alta sierra, ocupa el llano, no perdones la espuela (...)
La repetición de [s] sugiere el zumbido de las abejas.	Se insiste en una palabra (generalmente a principio del verso) porque interesa que el lector se fije en ella.	Observa que el empleo excesivo de la conjunción y crea un efecto de lentitud expresiva.	Suprimiendo conjunciones y usando comas se consigue un efecto de agilidad.

Existen otros recursos literarios que denominamos morfosintácticos; es decir, aquellos que juegan con los elementos de la oración de diversas formas:

Elipsis	Epíteto	Hipérbaton
Con estas y con otras leyes y estatutos nos conservamos y vivimos alegres; somos señores de los campos, de los sembrados, de las selvas, de los montes de las fuentes, de los ríos(...)	Por ti la verde hierba, el fresco viento el blanco lirio y colorada rosa y dulce primavera me agradaba...	Recibió un caballero por criado un mozo (...)
Este recurso se basa en la supresión de palabras. Fíjate, en este ejemplo, en	Los adjetivos verde, blanco, colorada, dulce no aportan	Se ha cambiado el orden habitual de la frase (un

cómo se elimina *somos señores de...* información nueva de los sustantivos, puesto que expresan cualidades propias de ellos. caballero recibió un mozo por criado).

Por último, los recursos semánticos, que se basan en el **significado** de las palabras:

Antítesis	Comparación	Metáfora	Personificación	Hipérbole
Ayer naciste y morirás mañana	Como un río de leones su maravillosa fuerza	El viento se llevó los algodones del cielo	El mar sonríe a lo lejos	Érase un hombre a una nariz pegado
Fijate en la oposición entre los conceptos de nacer y morir (ideas contrarias).	Comparación entre dos elementos: su fuerza es como un río de leones.	Se establece una relación de semejanza (los algodones del cielo son las nubes).	Observa cómo se le atribuye al mar una cualidad humana: la risa.	Exageración desproporcionada, en este caso, del tamaño de la nariz.

Información fácil y detallada sobre las figuras retóricas:

[http://w3.cnice.mec.es/eos/MaterialesEducativos/mem/aventlitera/html/banco/c\\_recursos.html](http://w3.cnice.mec.es/eos/MaterialesEducativos/mem/aventlitera/html/banco/c_recursos.html)

**13. Une cada ejemplo con la figura literaria que le corresponde:**

- a) Lo presintió en la arena y en las olas, y en la espuma y la sal y el horizonte. \_\_\_\_\_
- b) Quién lo soñara, quién lo sintiera, quien se atreviera \_\_\_\_\_
- c) El ruido con que rueda la ronca tempestad \_\_\_\_\_
- d) Ya se oyen los claros clarines. \_\_\_\_\_
- e) No perdono a la muerte enamorada, no perdono a la vida desatada, no perdono a la tierra ni a la nada. \_\_\_\_\_
- f) Pasó, pasé; miró, miré; vio, vila (...) \_\_\_\_\_
- g) Quiero correr o saltar o comer o morir ya \_\_\_\_\_

Polisíndeton, Asíndeton, Anáfora, Aliteración

**14. Une cada ejemplo con la figura literaria que le corresponde:**

- a) La del alba sería cuando don Quijote... (hora). \_\_\_\_\_
- b) Del salón en el ángulo oscuro... \_\_\_\_\_
- c) De verdes sauces hay una espesura... \_\_\_\_\_

Epíteto, Hipérbaton, Elipsis.

**15. Asocia cada ejemplo con el recurso estilístico utilizado:**

- a) La niebla es un velo de plata. \_\_\_\_\_
- b) Cuna y sepulcro en un botón hallaron (las flores). \_\_\_\_\_
- c) La persiana se abre como un abanico. \_\_\_\_\_
- d) Vientos de suaves cabellos. \_\_\_\_\_
- e) No hay extensión más grande que mi herida. \_\_\_\_\_

Elipsis, Comparación, Metáfora, Hipérbole, Personificación

# ESPA

## Ámbito Comunicación

### Lengua y Literatura



## Nivel I - Módulo I

### UNIDAD DIDÁCTICA 3.

EL SUSTANTIVO. MANEJAMOS LAS PALABRAS PARA  
CREAR TEXTOS ORALES Y ESCRITOS

## 1. Textos orales y escritos

Observa estas imágenes



Se trata de la carta de un restaurante, un cartel publicitario sobre un centro de estudios y un artículo periodístico. Las tres reproducen textos **escritos**. En cada uno de ellos **se organiza la información de acuerdo con unos objetivos concretos, un emisor y un receptor determinados, y una situación y un contexto específicos**. Pero aunque en los tres observemos diferencias, tienen algo en común. ¿Sabes qué es?

Efectivamente. Somos capaces de comprender su mensaje, no solo porque están escritos en nuestra lengua, sino además porque se ha elegido un vocabulario adecuado, su contenido es lógico y respeta las convenciones gramaticales.

### 1. Relaciona los tipos de textos con el receptor más adecuado

- |  |                            |
|--|----------------------------|
| a) Una carta familiar. _____             | 1) Un médico,              |
| b) Una sentencia judicial. . _____       | 2) Un amigo,               |
| c) Un libro de texto.. _____             | 3) Un abogado y su cliente |
| d) Un prospecto de una medicina. . _____ | 4) Un alumno               |

### 2. Relaciona cada texto con la situación que le corresponda:

- |                                   |                      |
|-----------------------------------|----------------------|
| a) Una conferencia.. _____        | 1) Un restaurante--  |
| b) Un menú.. _____                | 2) En plena calle    |
| c) Un cartel publicitario.. _____ | 3) Un acto académico |
| d) Una novela.. _____             | 4) Una biblioteca    |

### 1.1. Redacción de textos escritos

Por lo tanto, tienes que tener en cuenta que los textos, por muy sencillos que nos parezcan, **son el resultado de una elaboración** por parte de un emisor. En el caso de los **textos escritos**, el emisor puede ser un **autor**, cuando produce textos con intenciones artísticas, por ejemplo, una novela; un **redactor**, en el caso de una noticia periodística, donde la tarea consiste en organizar y explicar lo sucedido; o un **escritor**, en términos generales.

En este proceso de elaboración es fundamental, en primer lugar, **pensar y organizar la información** (a través de técnicas como el esquema), y, en segundo lugar, prestar atención a la **corrección** en el momento de la redacción. Veamos detenidamente cada uno de estos pasos.

#### ◆ Pensar y organizar la información

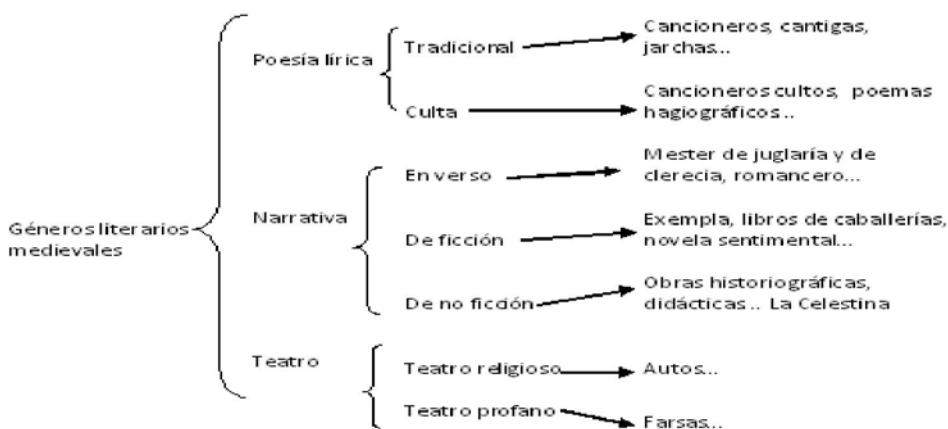
La redacción no puede ser un acto improvisado. Necesita de un **trabajo previo**. ¿En qué consiste esta tarea? La resumimos en el cuadro siguiente:

1. Propósito de la tarea (¿Qué tenemos que hacer?)	Redactar un texto.
--	--------------------

2. Clases de texto (¿Qué tipo de texto me piden?)	Textos informales (carta a un amigo, una conversación...) Textos formales (trabajo de clase, un examen...)
3. Selección del contenido (¿Qué voy a poner en mi redacción?)	Ideas que puedes tener sobre el tema.
4. Organización de las ideas apuntadas (¿Cómo ordenamos esas ideas?)	Realizar un esquema con todas las ideas que hemos apuntado.

El trabajo previo de la redacción requiere que **pensemos** (el propósito, el tipo de texto y los contenidos que vamos a escribir) y que **organicemos** nuestras ideas.

Emplear una técnica para organizar nuestro pensamiento es fundamental. Aquí te proponemos la del **esquema**. Pero ¿qué es un esquema? Vamos a comprenderlo partiendo de un ejemplo sobre los géneros literarios de la Edad Media, tema que te servirá más adelante cuando lo tratemos en el apartado de Literatura:



Como puedes ver, **un esquema es un gráfico**, es decir, es un *dibujo* ordenado de nuestras ideas. En este caso, hemos decidido ordenar nuestras ideas de lo general a lo particular, es decir desde el tema, situado a la izquierda, hasta los ejemplos, situados a la derecha. Esto sirve para tener una **visión global** de lo que queremos decir y cómo lo vamos a decir.

A partir de aquí debemos redactar un **borrador**, es decir, un primer intento de expresar por escrito nuestro pensamiento. La depuración de este borrador nos dará nuestra redacción definitiva.

Desde el esquema, ¿te atreverías a redactar el texto?

<http://www.cca.org.mx/ec/cursos/hb012/contenido/modulo1/m1t2.htm>

### ◆ Corrección ortográfica, léxica, sintáctica, semántica y textual

El borrador es un instrumento muy importante para producir un texto correcto en todos los sentidos. Debes revisar los siguientes puntos:

Las faltas de ortografía.	Son inadmisibles, tanto en los textos informales como formales, porque, además de desprestigiar el contenido, pueden confundir al lector.
El vocabulario.	Tiene que ser variado, preciso y adecuado, sin repeticiones, palabras comodín ( <i>cosa, tema, hacer...</i> ) y vulgarismos.
La sintaxis.	Hay que evitar las frases largas y farragosas. Ser sencillos y directos.
Ejemplos necesarios.	Para facilitar la comprensión del texto en todo momento.

La presentación final. Repercute en la comprensión del texto. **No se puede presentar con tachones**, hay que cuidar la **caligrafía**, si está escrito a mano, los **márgenes**, etc.

<http://www.cca.org.mx/ec/cursos/hb012/contenido/modulo1/m1t3.htm>

**3. Completa el siguiente texto, relacionado con el esquema de arriba, con las palabras que se te ofrecen:**

Tradicionalmente los géneros \_\_\_\_\_ medievales se han distinguido en poesía, \_\_\_\_\_ y teatro, donde han confluído dos corrientes: la \_\_\_\_\_ y la culta. Así, por ejemplo, junto al mester de \_\_\_\_\_ existe la producción más elaborada del \_\_\_\_\_ de clerecía; con el teatro popular de las \_\_\_\_\_, el teatro religioso y en poesía lírica, la tradicional de \_\_\_\_\_ y cantigas con la de \_\_\_\_\_ y poemas hagiográficos.

**Banco de palabras:** cancioneros, farsas, jarchas, juglaría, literarios, mester, narrativa, popular

**4. Relaciona estas expresiones con las incorrecciones correspondientes:**

- a) Dame eso que tiene una cosa... \_\_\_\_\_
- b) Bino muy tarde anoche. \_\_\_\_\_
- c) La inadaptación real de la realidad social al plano jurídico... \_\_\_\_\_
- d) Grabiél, no preguntes tanto. \_\_\_\_\_

Vulgarismo, Texto farragoso, Falta ortográfica, Imprecisión léxica.

◆ **Comentario de texto narrativo**

Practiquemos lo estudiado con un tipo de texto formal, muy común en nuestro ámbito escolar. Se trata del comentario de texto. Para iniciarnos, partimos del comentario de texto narrativo que, por su contenido y forma, nos puede resultar más sencillo que otros, como el poético o el teatral.

Hemos elegido un fragmento de un texto relacionado con esta unidad. Se trata de un cuento de *El conde Lucanor*, en concreto el Cuento XII, "Lo que sucedió a la zorra con un gallo". Puedes encontrar la obra completa en el siguiente enlace:

<http://www.cervantesvirtual.com/servlet/SirveObras/01383897522571623867802/index.htm>

Leamos atentamente el texto:

-Señor conde -dijo Patronio-, había un buen hombre que tenía una casa en la montaña y que criaba muchas gallinas y gallos, además de otros animales. Sucedió que un día uno de sus gallos se alejó de la casa y se adentró en el campo, sin pensar en el peligro que podía correr, cuando lo vio la zorra, que se le fue acercando muy sigilosamente para matarlo. Al verla, el gallo se subió a un árbol que estaba un poco alejado de los otros. Viendo la zorra que el gallo estaba fuera de su alcance, tomó gran pesar porque se le había escapado y empezó a pensar cómo podía cogerlo. Fue derecha al árbol y comenzó a halagar al gallo, rogándole que bajase y siguiera su paseo por el campo; pero el gallo no se dejó convencer. Viendo la zorra que con halagos no conseguiría nada, empezó a amenazar diciéndole que, pues no se fiaba de ella, ya le buscaría motivos para arrepentirse. Mas como el gallo se sentía a salvo, no hacía caso de sus amenazas ni de sus halagos.



Cuando la zorra comprendió que no podría engañarlo con estas tretas, se fue al árbol y se puso a roer su corteza con los dientes, dando grandes golpes con la cola en el tronco. El infeliz del gallo se atemorizó sin razón y, sin pensar que aquella amenaza de la zorra nunca podría hacerle daño, se llenó de miedo y quiso huir hacia los otros árboles donde esperaba encontrarse más seguro y, pues no podía llegar a la cima de la montaña, voló a otro árbol. Al ver la zorra que sin motivo se asustaba, empezó a perseguirlo de árbol en árbol, hasta que consiguió cogerlo y comérselo.

¿Has comprendido la historia? Compruébalo. Además de esta **comprensión global** del texto, es conveniente que conozcas el **significado de las palabras** que te hayan resultado más complejas. Para ello, debes buscarlas en el diccionario (<http://www.rae.es/rae.html>). Este es un paso previo fundamental, para poder realizar un buen comentario.

A partir de aquí, podemos comenzar con el análisis propiamente literario. En primer lugar, estudiaremos la **estructura externa** del texto, es decir, **su disposición en párrafos** o en bloques.

Después, observaremos la **estructura interna**, esto es: **la evolución de la historia en relación** con los **lugares** que se mencionan, el **tiempo** que utiliza para su desarrollo, los **personajes** que intervienen y el orden de los **acontecimientos**. Todo ello ha de conducir a un esquema narrativo de **planteamiento, nudo y desenlace**. Este análisis es, evidentemente, más difícil de realizar y requiere que hayas comprendido perfectamente la narración.

Otro estudio que debemos hacer es el del **punto de vista** con el que se narra la historia. Tradicionalmente, el **narrador en tercera persona** ha sido el más utilizado, aunque seguramente conocerás obras literarias narrativas que son contadas de forma **autobiográfica o en primera persona**, confundiendo fácilmente autor, narrador y personaje; o en **segunda persona**, algo más difíciles de encontrar.

Los **recursos** utilizados por el autor, así como la **lengua** que emplea, deben también ser objeto de nuestro comentario. Ya sabes que lo esencial de la narración es la **acción**, por lo tanto, tenemos que estudiar el uso de los **verbos y adverbios**.

Recuerda que otro de los recursos que puede emplear el autor es la **descripción** de personajes, ambientes, lugares, etc. Para ello empleará **adjetivos** y otras fórmulas que aporten cualidad al relato. Así como el **diálogo**. En este caso no hay transcripción directa de los diálogos, sin embargo, en todo momento estamos informados de lo que piensan y dicen los personajes.

Para cerrar nuestro acercamiento al texto tenemos que **aportar conclusiones y una opinión personal** basada en los datos que hemos ido entresacando de nuestro estudio.

En el siguiente cuadro tienes un resumen del proceso que hemos planteado:

Comprensión global del texto (conocer el significado de las palabras, la relación de las ideas a través de las oraciones, etc.).
Fijar el argumento y el tema central.
Estructura externa (división en párrafos).
Estructura interna (planteamiento, nudo y desenlace).
Punto de vista narrativo (biográfico, en tercera persona...).
Recursos (uso de los verbos, los adjetivos...).
Conclusiones y opinión personal.

Una vez superado todo ello es cuando comenzamos nuestra **redacción definitiva**, teniendo en cuenta las notas que hemos ido extrayendo, ordenándolas en un esquema y esbozando un primer borrador. ¿Te atreverías a redactar el comentario del cuento que hemos estudiado?

[http://www.telecable.es/personales/mjp1/comentario\\_de\\_texto.htm#Comentario%20de%20t%20exto%20narrativo](http://www.telecable.es/personales/mjp1/comentario_de_texto.htm#Comentario%20de%20t%20exto%20narrativo)

[http://recursos.cnice.mec.es/lengua/alumnos/comentario\\_textos/comentario\\_literario\\_de\\_textos.htm](http://recursos.cnice.mec.es/lengua/alumnos/comentario_textos/comentario_literario_de_textos.htm)

Lee el siguiente texto para contestar las preguntas:

-Señor conde -dijo Patronio-, había un buen hombre que tenía una casa en la montaña y que criaba muchas gallinas y gallos, además de otros animales. Sucedió que un día uno de sus gallos se alejó de la casa y se adentró en el campo, sin pensar en el peligro que podía correr, cuando lo vio

la zorra, que se le fue acercando muy sigilosamente para matarlo. Al verla, el gallo se subió a un árbol que estaba un poco alejado de los otros. Viendo la zorra que el gallo estaba fuera de su alcance, tomó gran pesar porque se le había escapado y empezó a pensar cómo podía cogerlo. Fue derecha al árbol y comenzó a halagar al gallo, rogándole que bajase y siguiera su paseo por el campo; pero el gallo no se dejó convencer. Viendo la zorra que con halagos no conseguiría nada, empezó a amenazar diciéndole que, pues no se fiaba de ella, ya le buscaría motivos para arrepentirse. Mas como el gallo se sentía a salvo, no hacía caso de sus amenazas ni de sus halagos. Cuando la zorra comprendió que no podría engañarlo con estas tretas, se fue al árbol y se puso a roer su corteza con los dientes, dando grandes golpes con la cola en el tronco. El infeliz del gallo se atemorizó sin razón y, sin pensar que aquella amenaza de la zorra nunca podría hacerle daño, se llenó de miedo y quiso huir hacia los otros árboles donde esperaba encontrarse más seguro y, pues no podía llegar a la cima de la montaña, voló a otro árbol. Al ver la zorra que sin motivo se asustaba, empezó a perseguirlo de árbol en árbol, hasta que consiguió cogerlo y comérselo.

**5. ¿Cuáles son los personajes principales de la historia?:**

- a) El conde Lucanor, una zorra y una gallina.
- b) Un granjero, una zorra y un gallo.
- c) Una zorra y un gallo.
- d) Una zorra y una gallina.

**6. ¿Dónde estaba subida el ave?:**

- a) A un palo.
- b) A un árbol.
- c) A una torre.
- d) Estaba en el suelo.

**7. El relato es una fábula. ¿Por qué razón?:**

- a) Porque los animales hablan y sienten como personas.
- b) Porque es un relato fantástico.
- c) Porque es fabuloso.
- d) Porque es inventado.

**8. ¿Tiene el cuento planteamiento, nudo y desenlace?:**

- a) No.
- b) Solo tiene nudo y desenlace.
- c) Solo tiene planteamiento y nudo.
- d) Sí.

**9. Relaciona los siguientes términos de la lectura con su significado:**

- |                         |                                       |
|-------------------------|---------------------------------------|
| a) Sigilosamente. _____ | 1) Muestra de afecto                  |
| b) Halago. _____        | 2) Punto más alto de un monte o cerro |
| c) Pesar. _____         | 3) Con silencio y cautela             |
| d) Treta. _____         | 4) Causar arrepentimiento             |
| e) Cima. _____          | 5) Engaño para conseguir algo.        |

**10. Completa con las palabras que se ofrecen:**

El \_\_\_\_\_ trata sobre un \_\_\_\_\_ que se escapa de su granja y se adentra en un campo arbolado. Una \_\_\_\_\_ que lo ve, decide perseguirlo. El gallo se defiende subiéndose a un \_\_\_\_\_. No se deja engañar por las \_\_\_\_\_ de la zorra, pero sí tiene miedo cuando esta comienza a \_\_\_\_\_ el árbol. Huye de árbol en árbol, hasta que cae y la zorra lo \_\_\_\_\_. El \_\_\_\_\_ podría ser que el \_\_\_\_\_ nos hace vulnerables.

Banco de palabras: argumento, devora, gallo, miedo, morder, palabras, tema, zorra, árbol

**11. ¿Cuántas partes tiene externamente la narración?:**

- a) Dos, una en cada párrafo.
- b) Tres: la intervención de personajes, el inicio de la historia y el final.
- c) Cuatro: la intervención de Patronio, el inicio de la historia, el problema y el final.
- d) Una, es una historia que va toda unida.



**12. ¿Qué estructura interna posee el relato?:**

- a) Tiene un planteamiento y un desenlace rápido.
- b) Comienza con el nudo o problema y termina rápidamente en el desenlace.
- c) Plantea el problema, establece el nudo y acaba con un desenlace trágico.
- d) Es una historia continua.

**13. ¿Para qué sirve el planteamiento en este relato?:**

- a) Para presentar a Patronio.
- b) Es donde se dan a conocer los personajes principales (gallo y zorra), los lugares (granja, campo, montaña) y el asunto (el atrevimiento del gallo).
- c) Se inicia al lector en el problema que tiene la zorra para cazar al gallo.
- d) Para presentar al narrador y a los personajes.

**14. ¿Qué conflicto se establece en el nudo?:**

- a) El intento de la zorra de convencer al gallo.
- b) El engaño de la zorra.
- c) La huida del gallo de la zorra que quería devorarlo.
- d) La salida del gallo del corral.

**15. ¿Dónde comienza el desenlace de la historia?**

- a) A partir de que el gallo quiere huir a la montaña.
- b) Cuando la zorra se da cuenta de que no puede cazarlo.
- c) En el momento que el gallo cae del árbol.
- d) A partir del segundo párrafo.

**16. ¿Cuál es el narrador de esta historia?:**

- a) Patronio.
- b) El conde.
- c) La zorra.
- d) El granjero.

**17. ¿Cuál es el punto de vista que adopta?:**

- a) Primera persona.
- b) Segunda persona.
- c) Tercera persona.

**18. ¿Cómo cuenta los hechos?:**

- a) Desde dentro de la historia, como personaje.
- b) Desde fuera de la historia
- c) Como testigo de la historia.

**19. ¿Qué categoría gramatical abunda en el texto?:**

- a) Sustantivos.
- b) Verbos.
- c) Adjetivos.
- d) Adverbios.

## 1.3. Significado de las palabras

### ◆ Palabras en contexto

Ya sabes que las palabras tienen un significado que podemos consultar en los **diccionarios**: es el **significado denotativo**.

Pero el verdadero significado de la palabra se encuentra cuando se relaciona con otras, es decir, en los textos. A este **significado se le denomina contextual o connotativo**.

¿Qué significa, por ejemplo, la palabra cacique?

Vista de forma aislada equivale a jefe de una tribu india, significado que luego evolucionaría hasta denominar a los grandes terratenientes del siglo XIX que controlaban el voto de los campesinos y gente del pueblo. En nuestros días, incluso, llega a designar a aquellas personas que ejercen un poder abusivo sobre un grupo.

De todos estos significados, el contexto se encarga de seleccionar uno de ellos y darle, además, una carga propia. En este caso, puede convertirse en un insulto para un personaje del texto.

El contexto histórico, la carga emotiva, el momento y la situación en el que se dice o escribe un texto motiva que cada una de sus palabras adquiera un valor añadido significativo. Ejemplo de ello lo encontramos en la literatura. Cuando leemos un texto, hay palabras que son como guiños de complicidad entre el autor y su lector, que solo ellos entienden tras la lectura de todo el texto previo.

### ◆ Expresiones y frases hechas

Donde más claramente podemos ver cómo las palabras adquieren los valores figurados es en las **frases hechas**. Se trata de expresiones de palabras con un **orden fijo** que no puede ser alterado, pues cambiaría el significado global, ni traducido literalmente, aunque sí con expresiones equivalentes. Nuestra Academia la define como "la que, **en sentido figurado y con forma inalterable, es de uso común y no incluye sentencia alguna**". Y propone como ejemplo: "Como anillo al dedo". No debe confundirse con el refrán, el modismo o el proverbio.

[http://belcart.com/belcart\\_es/del\\_dicho/1frases%20hechas.htm](http://belcart.com/belcart_es/del_dicho/1frases%20hechas.htm)

<http://rea.ccdmd.qc.ca/ri/Expressions/index.html>

**20. Ayudándote del diccionario (<http://www.rae.es/rae.html>) relaciona estas frases hechas con su significado:**

- a) Me tienes hasta el gorro. \_\_\_\_\_
- b) Dice unas cosas... tiene la cabeza a pájaros. \_\_\_\_\_
- c) El jefe es un pez gordo. \_\_\_\_\_
- d) No se puede tener tanta mano blanda. \_\_\_\_\_

Es una persona atolondrada – No te aguanto más – tener poca severidad en el trato – Una persona importante

## 1.4. Ortografía: uso de b/v

### ◆ Uso de b

Observa atentamente la escritura de los siguientes grupos de palabras y podrás comprobar cómo de cada uno de ellos podemos extraer una regla ortográfica sobre el uso de la letra b.



Amable, terrible, condenable, sumergible, increíble...	Se escriben con b porque todas ellas tienen la misma terminación: BLE
Amabilidad, estabilidad, inestabilidad, posibilidad...	Observa que todas estas palabras terminan de la misma forma: <b>BILIDAD</b> . ¡Cuidado! Civilidad y movilidad son dos excepciones de esta regla.
Amaba, lloraba, cantaba, lavaba...	Todas estas palabras se escriben con b porque pertenecen al mismo tiempo verbal: <b>pretérito imperfecto de indicativo</b> .
Escribir, distribuir, prescribir, concebir...	Se escriben con b porque son verbos terminados en <b>BIR</b> o en <b>BUIR</b> . ¡Atención! Vivir, servir, hervir son verbos que no cumplen esta regla.

Blanco, hombre, bronca, bruto...	Se escriben con b porque en ellas se incluye el grupo <b>BL</b> o <b>BR</b> .
Bizcocho, bisabuelo, bilateral...	Son palabras que empiezan por <b>BI, BIS</b> O <b>BIZ</b> .

<http://www.educar.org/lengua/LetraB.asp>  
<http://roble.pntic.mec.es/~msanto1/ortografia/be.htm>  
<http://roble.pntic.mec.es/~msanto1/ortografia/beejer.htm>  
<http://www.aplicaciones.info/ortogra/ortobv.htm>

**No olvides que delante de las letras b y p deberás escribir siempre m.  
Ambiguo, emperador**

### ◆ Uso de v

Observa atentamente la escritura de los siguientes grupos de palabras y podrás comprobar cómo de cada uno de ellos podemos extraer una regla ortográfica sobre el uso de la letra v.



Carnívoro, herbívoro, omnívora...	Todas estas palabras tienen la misma terminación: <b>VORO, VORA</b> .
Leve, breve, suave, nueva, octavo...	Son todas palabras terminadas en <b>EVE, AVE, EVA, AVO</b> ...
Tuvo, estuvo, anduvo.	Pertencen al pretérito perfecto simple de indicativo de los verbos tener, estar y andar.
Vicepresidente, vicerrector...	Observa que se escriben con v porque empiezan por <b>VICE</b> -.

<http://www.educar.org/lengua/letraV.asp>  
<http://roble.pntic.mec.es/~msanto1/ortografia/uve.htm>  
<http://roble.pntic.mec.es/~msanto1/ortografia/uveejer.htm>

### 21. Completa las siguientes normas ortográficas con las formas y expresiones que te ofrecemos:

- Concebir se escribe con b porque termina en-\_\_\_\_\_.
- Cantaba se escribe con b porque es .\_\_\_\_\_.
- Bizcocho se escribe con b porque empieza por ,\_\_\_\_\_.
- Disponibilidad se escribe con b porque acaba en \_\_\_\_\_.

**Banco de palabras:** bilidad, -bir, biz-, pretérito perfecto de indicativo

### 22. Escoge la palabra adecuada para cada frase:

- El hombre es \_\_\_\_\_ porque anda sobre los dos pies.
- El toro \_\_\_\_\_ es valiente.
- Era de carácter dócil, no conocía la \_\_\_\_\_.
- Se \_\_\_\_\_ a diario con ejercicios gimnásticos.
- Era \_\_\_\_\_ que no podía ni moverse.
- No se le podía \_\_\_\_\_ ningún delito.

**Banco de palabras** atribuir, bravo, bípedo, ejercitaba, irritabilidad, observable

### 23. Completa con b o v según corresponda:

- |                          |                       |                     |
|--------------------------|-----------------------|---------------------|
| a) Respeta _____ ilidad. | b) Sua _____ e.       | c) _____ icedecano. |
| d) Carní _____ oro.      | e) _____ reve.        | f) _____ ilateral.  |
| g) Contri _____ uir.     | h) Destesta _____ le. | i) Andu _____ o.    |
| j) Arrastra _____ a.     |                       |                     |

### 24. Escoge la palabra adecuada para cada frase:

- La luna \_\_\_\_\_ da poca luz.
- \_\_\_\_\_ un comportamiento indigno.

- c) El enfermo está .\_\_\_\_\_  
d) Los animales .\_\_\_\_\_ comen hierba.  
e) El .\_\_\_\_\_ leyó los estatutos.  
f) Por un .\_\_\_\_\_ se pierde una herradura.  
g) Agosto es el .\_\_\_\_\_ mes del año.  
Banco de palabras Tuvo, clavo, grave, herbívoros, nueva, octavo, vicepresidente, ,

## 2. La Lengua como conocimiento

### 2.1. Clases de palabras

Observa el siguiente cuadro. Es una clasificación de las clases de palabras según su morfología.

Variables	Invariables
Sustantivo	Adverbio
Adjetivo	Preposición
Verbo	Conjunción
Pronombre	Interjección
Determinante	

#### ◆ Sustantivo (también denominado nombre)

Lee las siguientes oraciones:

Hoy he cogido muchos caracoles.

Marta ha conseguido aprobar.

Se caracteriza por la sinceridad.

Coge el teléfono; alguien está llamando.

En cada una de ellas hemos subrayado una palabra. Si las buscas en el diccionario, además de su significado, encontrarás que se trata de **sustantivos**, también llamados nombres. Podemos definir el sustantivo desde tres puntos de vista:

- 1) Por su **forma**: palabra **variable**, porque puede experimentar cambios, que tiene morfemas de género y número: *chic-o, chic-a ; tren, tren-es*
- 2) Por su **función**: el nombre es el **núcleo**, es decir, la palabra más importante del grupo de palabras que conocemos como **sintagma nominal** y posee la función propia y exclusiva de ser **sujeto** de la oración:

Los alumnos aprobaron los exámenes.

(El sintagma nominal *Los alumnos* es el sujeto de la oración. El sustantivo *alumnos* es el núcleo de ese sintagma nominal).

- 3) Por su **significado**: el nombre o sustantivo **designa seres animados o inanimados**:

personas: *Marta*.

animales: *caracoles*.

objetos: *teléfono*.

conceptos o ideas: *sinceridad*.

Observa ahora la siguiente oración:

*Mi hermano estaba estudiando en Valladolid.*

Hemos destacado en ella la palabra hermano. ¿Es un sustantivo? Podemos **comprobarlo de la siguiente forma**:

- 1) Es una palabra **variable**: hermano/hermano-s.
- 2) Es el **núcleo del sintagma nominal**, es decir, la palabra más importante de "Mi hermano", puesto que es la que aporta más significado.
- 3) Sirve para designar a un **ser animado**.

<http://roble.pntic.mec.es/~msanto1/lengua/1nombre.htm>

<http://personal.telefonica.terra.es/web/apuntesasr/EjSustantivo.htm>

<http://roble.pntic.mec.es/~msanto1/lengua/nombre.htm>

## ◆ Adjetivo

En cada una de estas oraciones hemos subrayado el **adjetivo**.

*Mi hermana pequeña se llama María.*

*Me encantan los coches rojos.*

*Este trabajo es maravilloso.*

Observa que las palabras destacadas se distinguen porque van indicando una **cualidad del sustantivo** al que complementan, es decir, señalando una característica del mismo: *pequeña* (hermana), *rojos* (coches), *maravilloso* (trabajo).

Pertenecen también al grupo de palabras variables: lo normal es que posean **distinto género y distinto número**, y que concuerden con el sustantivo que acompañan.

Mi gato es **zalamero**.

Mi gata es **zalamera**.

Mis gatos son **zalameros**.

Mis gatas son **zalameras**.

<http://roble.pntic.mec.es/~msanto1/lengua/adjetivo.htm>

<http://roble.pntic.mec.es/~msanto1/lengua/1adjetiv.htm>

<http://personal.telefonica.terra.es/web/apuntesasr/EjAdjetivo.htm>

## ◆ Verbo

Un enano que apenas levantaba dos palmos del suelo, pero más listo que el hambre, salió a buscar trabajo porque tenía mucha necesidad. Y buscó aquí y allá y nadie le daba trabajo. Hasta que se encontró con un gigante. Y le dijo el gigante...

En el texto anterior, hemos subrayado todos los **verbos**. Si te fijas, verás que son todas las palabras que van indicando algún tipo de **acción o movimiento**: levantar, buscar, salir... Sin embargo, aunque esta es su función principal, también puede servirnos para **expresar estados**, como en el caso de estos ejemplos: existir, vivir, permanecer, ser, estar, parecer...

Lee ahora atentamente:

*¡Mira!*

*María.*

*Bonito.*

Puedes comprobar que **solo en el primer ejemplo** (el que está constituido por el verbo mirar), **se entiende totalmente el mensaje**. En los otros dos queda incompleto. Esto te hará pensar en que **el verbo es la palabra** más importante de una oración, la única que, **por sí sola, puede constituir un enunciado**.

<http://roble.pntic.mec.es/~msanto1/lengua/verbo.htm>

<http://roble.pntic.mec.es/~msanto1/lengua/1verbo.htm>

<http://personal.telefonica.terra.es/web/apuntesasr/EjVerbo.htm>

### ◆ Pronombre y determinante

Observa las siguientes oraciones en las que hemos subrayado los pronombres (la primera forma subrayada) y los determinantes (la segunda):

Tú hoy no has realizado todas tus tareas. (Tú: Pedro, María, Sara...).

Estos son los mejores libros de esta librería. (Estos: libros).

El mío destaca sobre el resto de vuestros ejercicios. (El mío: mi ejercicio).

Solamente quiero uno, no necesito dos ordenadores. (Uno: un ordenador).

Algunos han comprado varios cuadros de la exposición. (Algunos: personas).

¿Qué quieres comprar? ¿Qué golosinas te gustan más? (Qué: golosinas).

¡Qué dices! ¡Qué noticia tan estupenda! (Qué: noticia).

Te habrás dado cuenta de que en el primer caso **no hay sustantivo. El pronombre va en su lugar**. En el segundo caso, el determinante siempre acompaña a un sustantivo. En resumen, esta es una **clasificación** de los pronombres:

<b>Personales</b>	Yo, tú, él, nosotros, ellos...
<b>Demostrativos</b>	Estos, esos, aquellos...
<b>Posesivos</b>	Mi, tu, su, míos, tuyos, suyos...
<b>Numerales</b>	Uno, dos, tres, cuatro, primero, segundo, tercero...
<b>Indefinidos</b>	Algunos, bastantes, pocos, muchos...
<b>Interrogativos</b>	Qué, cuánto, quién...
<b>Exclamativos</b>	Qué, cuánto, quién...
<b>Relativos</b>	Que, cual, quien

<http://roble.pntic.mec.es/~msanto1/lengua/1determi.htm>

<http://roble.pntic.mec.es/~msanto1/lengua/pronom.htm>

<http://roble.pntic.mec.es/~msanto1/lengua/1pronomb.htm>

### ◆ Adverbio

Jorge consiguió detener el coche **rápidamente**. Al principio, sintió pánico cuando le fallaron los frenos; **afortunadamente** se controló. **Ayer** se lo habían advertido en el taller, que no fuera **deprisa** los primeros días porque **quizás** podría fallar el motor. Cuando se vio **allí**, parado en la carretera, se dio cuenta de lo importante que era respetar las normas de tráfico. **Así** podrían evitarse muchos accidentes. **No** volvería a arriesgarse tanto **nunca**.

En este texto hemos subrayado **adverbios**. Mira estas palabras y te darás cuenta de que todas ellas cumplen unas características:

- 1) Son **invariables**: no admiten cambios de género ni de número.
- 2) Expresan **tiempo** (nunca, ayer), **lugar** (allí), **modo** (así, afortunadamente...), **negación** (no), **duda** (quizás).

<http://roble.pntic.mec.es/~msanto1/lengua/1adpreco.htm>

<http://roble.pntic.mec.es/~msanto1/lenqua/adprecon.htm>

### ◆ Preposición

Unen unas palabras con otras. Su número es limitado::

A, ante, bajo, cabe, con, contra, de, desde, en, entre, hacia, hasta, para, por, según, sin, so (bajo, debajo de), sobre, tras, durante, mediante.

<http://roble.pntic.mec.es/~msanto1/lenqua/1adpreco.htm>

<http://roble.pntic.mec.es/~msanto1/lenqua/adprecon.htm>

### ◆ Conjunción

Unen palabras o grupos de palabras:

*María y Pedro juegan a las cartas.*

*Tus amigos y nuestros padres juegan a las cartas.*

Las más habituales:

Copulativas	Adversativas	Disyuntivas	Causales	Condicionales
Y, e, ni	Mas, pero, aunque...	O, u...	Pero...	Si...

### ◆ Interjección

Son **palabras independientes** que se utilizan para **expresar sentimientos y emociones**, y cuyo significado depende del **contexto**. Suelen escribirse entre signos de admiración.

¡Ay! Me has hecho daño.

¡Ay! ¡Qué alegría acabas de darme!

Eh, hola, hala, eh, ah, ay, uy, arre, ea...

#### 25. Relaciona estos sustantivos con el tipo de seres que designan:

- |                     |                  |
|---------------------|------------------|
| a) República. _____ | Persona          |
| b) Gallo. _____     | Animal           |
| c) Mujer. _____     | Objeto           |
| d) Saco. _____      | Concepto o idea. |

#### 26. ¿Cuáles de los siguientes grupos de palabras son todas sustantivos?:

- a) Jorge, diccionario, extraordinario, ratón.
- b) Jorge, diccionario, lectura, fraternidad.
- c) Ana, sol, estupendo, ayer.
- d) Ana, sol, lapicero, renacuajo.

#### 27. Relaciona cada uno de estos sustantivos masculinos con su forma femenina:

- a) Caballo
- b) Yerno
- c) Barón
- d) Varón
- e) Carnero

#### 28. ¿Cuáles de los siguientes grupos de palabras son todas adjetivos?:

- a) Alegría, aficionado, lectura, abrigado.
- b) Alegre, aficionado, feliz, abrigado.
- c) Estupendo, increíble, descanso, genial.
- d) Estupendo, increíble, cansado, genial.

**29. Relaciona estos adjetivos con el sustantivo que le corresponda.**

- |              |          |
|--------------|----------|
| a) Blanca.   | personas |
| b) Impetuoso | soldado  |
| c) Amables   | agua     |
| d) Potable   | mesa     |

**30. ¿Cuáles de los siguientes grupos de palabras son todos verbos?:**

- a) Amar, corazón, atiborrar, sentir.
- b) Amar, desear, organizar, temer.
- c) Enchufar, enchufe, conseguir, organizar.
- d) Enchufar, conseguir, organizar, tener.

**31. Señala en cuáles de las siguientes oraciones la forma "algunos" actúa como pronombre:**

- a) Algunos invitados se fueron muy temprano.
- b) Quiero algunos libros para leer durante este mes.
- c) Me interesan algunos. Envíamelos.
- d) He comprado algunos. Ya te los enviaré.

**32. Relaciona según corresponda teniendo en cuenta la forma subrayada:**

- |  |                 |
|--|-----------------|
| a) <u>Mis</u> amigos estudian en Salamanca. _____                      |                 |
| b) A <u>algunas</u> personas les cuesta decir la verdad. _____         | 1) pronombre    |
| c) <u>Este</u> es el encargo que te hago: "Díselo a tus padres". _____ |                 |
| d) <u>Yo</u> soy la primera interesada en que salga bien. _____        | 2) determinante |
| e) Le he dado hoy <u>dos</u> noticias buenas. _____                    |                 |

**33. Relaciona cada palabra con el grupo al que pertenece:**

- |             |       |              |
|-------------|-------|--------------|
| a) ¡Arre!   | _____ |              |
| b) Después. | _____ | preposición  |
| c) No.      | _____ | conjunción   |
| d) Sino.    | _____ | interjección |
| e) Entre.   | _____ | adverbio     |
| f) Hacia.   | _____ |              |

## 2.2. Sustantivo

### ◆ Concepto

Acabamos de ver en el punto anterior las clases de palabras. Entre ellas hemos esbozado el sustantivo. Ahora vamos a profundizar en él. La Academia de la Lengua lo define como "clase de palabra con género inherente que puede funcionar, sola o con algún determinante, como sujeto de la oración". Para analizar esta definición debemos hacer un repaso por sus principales características.

### ◆ Estructura del sustantivo

Ya hemos comentado que el sustantivo experimenta **variaciones en su forma o estructura** mediante la utilización de los **morfemas de género y número**. Vamos a comprobarlo con un ejemplo práctico, a través de un texto medieval que hemos modernizado para la ocasión. Se trata de *Calila e Dimna*, una colección de cuentos castellanos de 1251, probablemente mandada traducir por Alfonso X el Sabio de su original oriental.

### ◆ El género.

Permite distinguir entre nombres masculinos y femeninos. Generalmente se forma cambiando la terminación -o por -a: *Vecino, vecin-a*. Sin embargo, esto no siempre es así.



- Algunos recurren a términos diferentes, como *mujer- hombre*.
- Los sustantivos *policía* y *amante* se emplean tanto para masculino como femenino, su distinción se hace mediante el artículo.
- Hay casos en que el femenino se construye mediante un sufijo. Por ejemplo, *gallo, gall-ina*.
- Otros nombres designan seres de uno u otro sexo que solo funcionan con un género: masculino y femenino: ej. *la víctima*.
- Habrás oído decir, por ejemplo, *el mar* y *la mar*. Es correcto, pues algunos nombres de cosa utilizan indistintamente el masculino o el femenino:
- Pero debes tener cuidado con algunos sustantivos pues el cambio de género conlleva también cambio de significado: *el cólera* (enfermedad), *la cólera* (enfado).

### ◆ El número

Es importante que recuerdes que el número permite diferenciar si nos referimos a un objeto (**singular**) o a más de uno (**plural**): *casa – casas*.

El plural, suele acabar en **-s** o en **-es**, aunque podemos encontrar sustantivos en singular que acaban en **-s**, del tipo *tesis*, que hacen los plurales con ayuda del artículo: *la tesis, las tesis*.

### ◆ Clasificación de los sustantivos según su significado.

<b>Comunes.</b>	Son los que nombran a cualquier ser u objeto sin diferenciarlos de otros de su propia clase: <i>sábana, fuego</i>
<b>Propios</b>	Son los que nombran a un ser u objeto distinguiéndolos de los demás de su clase: Juan, María.
<b>Concretos.</b>	Son los que nombran seres u objetos que se perciben por los sentidos: <i>lápiz, casa</i> .
<b>Abstractos</b>	Son los que nombran conceptos o cualidades que solo tienen existencia en nuestra mente: voluntad, idea.
<b>Individuales</b>	Designan en singular a un solo objeto contable. Son la mayoría: <i>señal, ciudad</i> .
<b>Colectivos</b>	Designan en singular a un conjunto de objetos contables: <i>Ejército, manada, arboleda</i> .
<b>Contables</b>	Se refiere a objetos separables que se pueden contar: <i>casa, sábana</i> .
<b>No contables</b>	Se refiere a sustancias, materias... que no se pueden contar, aunque algunos se puedan medir o pesar: <i>leche, miel, trigo</i> .

### ◆ Función sintáctica

Lee las siguientes oraciones:

*María y Pedro se casaron el jueves pasado.*

*El policía encontró la guarida de los ladrones de bancos.*

¿Cuántos sustantivos has encontrado?

Efectivamente, en la primera hallamos *María, Pedro* y *jueves*. En el primer caso son dos sustantivos propios unidos mediante la conjunción *y*. En el segundo caso, el sustantivo se encuentra dentro de una unidad mayor, con otras palabras que dependen del mismo sustantivo. Se trata de un sintagma nominal, en el cual el sustantivo es el **núcleo**. Esta es la primera función del sustantivo: ser núcleo del sintagma nominal.

Además, observamos que *María y Pedro* es el **sujeto** del verbo *se casaron*. Y que el sintagma nominal *el jueves pasado*, tiene un valor de complemento circunstancial de **tiempo**.

En el segundo ejemplo, vemos además que el sustantivo puede hacer funciones de

complemento de otro sustantivo a través de un sintagma preposicional (*la guarida de los ladrones de bancos*).

En el siguiente cuadro te resumimos, para que te vayas familiarizando con ellas, todas las funciones del sustantivo:

<b>Funciones dentro de un Sintagma.</b>	Núcleo del Sintagma Nominal.	<i>El soldado novato.</i>
	Complemento de otro sustantivo.	<i>Las piezas del puzle.</i>
	Complemento de un adjetivo.	<i>Libre de preocupaciones.</i>
	Complemento de un adverbio.	<i>Cerca de mi casa.</i>
<b>Funciones con respecto al verbo de la oración.</b>	Sujeto	<i>El chico compró unos cromos.</i>
	Complemento Directo.	<i>¿Has encontrado el reloj?</i>
	Complemento Indirecto.	<i>He escrito a mis padres.</i>
	Complemento Circunstancial.	<i>Sucedió el jueves pasado.</i>
<b>Función extra oracional</b>	Atributo.	<i>Andrés es el médico nuevo.</i>
	Vocativo.	<i>Señor Juez, dígame los cargos.</i>

**34. Consulta el diccionario y une cada sustantivo con el significado que le corresponde según el género con que lo utilizemos:**

- |                      |                   |
|----------------------|-------------------|
| a) El cometa . _____ | 1) incisión       |
| b) La cometa . _____ | 2) sacerdote      |
| c) El cura . _____   | 3) acompañamiento |
| d) La cura . _____   | 4) juguete        |
| e) El corte . _____  | 5) astro          |
| f) La corte . _____  | 6) remedio        |

**35. Escribe el femenino que le corresponde:**

- Toro . \_\_\_\_\_
- Carnero . \_\_\_\_\_
- Yerno . \_\_\_\_\_
- Varón . \_\_\_\_\_

**36. Escribe el plural que les corresponde:**

- Martes . \_\_\_\_\_
- Buey . \_\_\_\_\_
- Menú . \_\_\_\_\_
- Autobús. \_\_\_\_\_
- Laúd . \_\_\_\_\_

**37. Indica si son sustantivos comunes o propios**

- Mérida . \_\_\_\_\_
- Perro . \_\_\_\_\_
- Fernando. \_\_\_\_\_
- Mula . \_\_\_\_\_

**38. Relaciona estos sustantivos con la clase a la que pertenecen (concreto abstracto)**

- Patria . \_\_\_\_\_
- Casa . \_\_\_\_\_
- Miel . \_\_\_\_\_
- Democracia . \_\_\_\_\_

**39. Relaciona estos sustantivos con la clase a la que pertenecen: (individual, colectivo)**

- Gobierno. \_\_\_\_\_
- Señora . \_\_\_\_\_
- Tropa . \_\_\_\_\_
- Chico . \_\_\_\_\_

**40. Relaciona estos sustantivos del texto con la clase a la que pertenecen ( contable, no contable)**

- Trigo . \_\_\_\_\_
- Agua . \_\_\_\_\_

- c) Plátano . \_\_\_\_\_  
d) Chico . \_\_\_\_\_

**41. Asocia cada definición con el tipo de nombre que le corresponde:**

- a) Se refiere a seres no separables. . \_\_\_\_\_  
b) Designa en singular a un solo objeto. . \_\_\_\_\_  
c) Designa a todos los seres de la misma clase o especie. . \_\_\_\_\_  
d) Se refiere a objetos reales que se perciben por los sentidos. . \_\_\_\_\_  
e) Designa a un conjunto de objetos. . \_\_\_\_\_  
f) Designa a un ser particular distinguiéndolo. . \_\_\_\_\_  
g) Se refiere a objetos separables que se pueden contar. . \_\_\_\_\_  
h) Designa ideas o cualidades que solo existen en nuestra mente. . \_\_\_\_\_  
común propio concreto abstracto individual, colectivo contable, no contable

**42. Asocia cada ejemplo con la función que desempeña el sustantivo o sintagma nominal subrayado:**

- a) Felipe es mecánico. . \_\_\_\_\_  
b) Estoy exento del pago del rodaje . \_\_\_\_\_  
c) Querido público, con todos ustedes, José Luis. . \_\_\_\_\_  
d) Esta mañana ha venido el médico. . \_\_\_\_\_  
e) Los alumnos acabaron a tiempo sus exámenes . \_\_\_\_\_  
Vocativo, complemento circunstancial, complemento de un adjetivo, sujeto, atributo

### 3. Literatura

#### 3.1. Literatura de la Edad Media. Aproximación histórica, social y cultural



La **invasión de los pueblos del norte** supone la desaparición del Imperio romano y su modelo cultural. Reflejo de ello es el cambio del modelo económico esclavista por otro: el **feudalismo**, relación basada en la división de **estamentos** (clases sociales), el **vasallaje** (el vasallo está obligado a servir al señor) y el **teocentrismo** (todo gira en torno a Dios)

Pero con el paso de los siglos, **a partir del XII**, con el incremento de la población, aparecen nuevos barrios o **burgos** junto al castillo, el convento o las ciudades. A sus habitantes se les conocerá como **burgueses** y se convertirán en la clase social que transformará todo el pensamiento medieval.

La **Península Ibérica** no fue ajena a este proceso, si bien aquí contamos con algunas peculiaridades históricas. La más importante fue el desembarco de la **civilización árabe** en nuestras costas, en el **711**. Ello propiciará una evolución política, social, cultural, e incluso, lingüística, algo distinta al resto de Europa. A través de la figura de Alfonso X el Sabio se puede ver el proceso de **fusión cultural de los siglos posteriores a la llegada de los pueblos árabes**.

En **1492**, con la conquista de Granada se da por concluido el período de **Reconquista cristiana**. La unificación peninsular es posible gracias al matrimonio de **Isabel de Castilla con Fernando de Aragón**. A partir de aquí comienza una etapa expansiva de la corona de Castilla, cuyo hito será el descubrimiento de las llamadas Nuevas Indias: **América**.

#### 3.2. Autores y obras más representativos de la literatura de la Edad Media

La literatura medieval ofrece un panorama muy rico en todos los géneros. Debes tener en

cuenta que **el castellano** comienza a ser **lengua de uso sobre el siglo X**, fecha en que están datadas las **Glosas Emilianenses**, unos apuntes en castellano primitivo de un estudiante al que ya le costaba entender el latín y traducía a su lengua algunos fragmentos. Leamos un ejemplo para conocer cómo era el castellano empleado en la época:

Cono ayutorio de nuestro dueño Christo, dueño Salvatore, qual dueño yet ena honore a qual dueño tienet ela mandatione cono Padre, cono Spiritu Sancto, enos siéculos de los siéculos. Fácanos Deus onnipotes tal serbicio fere que denante ela sua face gaudiosos seyamus.

(Con la ayuda de nuestro Señor Don Cristo, Don Salvador señor que está en el honor y señor que tiene el mando con el Padre, con el Espíritu Santo, en los siglos de los siglos. Háganos Dios omnipotente hacer tal servicio que delante de su faz gozosos seamos).

La siguiente manifestación de literatura en lengua romance, es decir, en castellano, la encontramos en unos breves **poemas del siglo XI**, denominado **jarchas**, introducidos en unas composiciones árabes denominadas **moaxajas**. Se trata de unos versos puestos en boca de una mujer que se queja por la ausencia del amante. Aquí tienes un ejemplo:

Vayse meu corachón de mib. ya Rab, ¿si me tornarád?	Mi corazón se me va de mí. Oh Dios, ¿acaso se me tornará?
¡Tan mal meu doler li-l-habib!	¡Tan fuerte mi dolor por el amado!
Enfermo yed, ¿cuánd sanarád?	Enfermo está, ¿cuándo sanará?

En el siglo XII se puede datar una de las primeras **composiciones teatrales** conocidas: **Auto de los Reyes Magos**. He aquí un fragmento de la escena II:

[CASPAR] (A BALTHASAR)  
¿Dios vos salve, senior? ¿Sodes vos strelero?  
Dezidme la verdad, de vós sabelo quiro.  
[¿Vedes tal maravilla?]  
[Nacida] es una strela.  
[BALTHASAR]  
Nacido es el Criador,  
que de las gentes es senior;  
iré, lo aoraré.  
[CASPAR]  
Yo otrosí rogar lo he.  
[MELCHIOR]  
[A los otros dos.]  
Seniores, ¿a cuál tierra, ó queredes andar?  
¿Queredes ir conmigo al Criador rogar?  
¿Avedes lo veído? Yo lo vo aorar.

[GASPAR] (A BALTHASAR)  
¿Dios os salve, señor? ¿Sois vos astrólogo?  
Decidme la verdad, de vos saberlo quiero.  
[¿Veis tal maravilla?]  
[Nacida] es una estrella.  
[BALTHASAR]  
Nacido es el Creador,  
que de las gentes es señor;  
iré, lo adoraré.  
[GASPAR]  
Yo también lo he de rogar.  
[MELCHOR]  
[A los otros dos.]  
Señores, ¿a cuál tierra quereis ir?  
¿Quereis ir conmigo al Creador rogar?  
¿Lo habéis visto? Yo lo voy adorar.

Evidentemente, estas **composiciones orales** son anteriores a la literatura escrita. Las **primeras manifestaciones escritas** comienzan a producirse a **partir del siglo XIII**, cuando

**Alfonso X el Sabio** convierte el castellano en lengua administrativa.

La primera manifestación literaria escrita en castellano que se conoce es el **Cantar de mio Cid**, cantar de gesta, en verso monorrimo, que narra la vida del héroe Rodrigo Díaz de Vivar. Por lo tanto tiene un **carácter épico** y pertenece al **Mester de juglaría** u oficio de juglares, que hacen una literatura para ser recitada. Leamos el fragmento inicial.

De los sos ojos tan fuertemiente llorando  
tornava la cabeça e estávalos catando,  
vio puertas abiertas e uços sin cañados,  
alcándaras vazías, sin pieles e sin mantos  
e sin falcones e sin adtores mudados.  
Sospiró mio Çid, ca mucho avié grandes  
cuidados,  
fabló mio Çid bien e tan mesurado,  
-Grado a ti, Señor, Padre que estás en alto,  
esto me an buelto mios enemigos malos.-

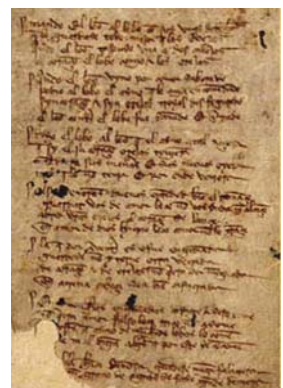
De los sus ojos tan fuertemente llorando,  
Tornaba la cabeza y estábalos catando.  
Vio puertas abiertas y postigos sin candados,  
Alcándaras vacías, sin pieles y sin mantos,  
Y sin halcones y sin azores mudados.  
Suspiró mío Cid pues tenía muy grandes  
cuidados.  
Habló mío Cid, bien y tan mesurado:  
-¡Gracias a ti, señor padre, que estás en alto!  
-¡Esto me han vuelto mis enemigos malos!

Junto a este tipo de literatura de base oral, surgen en los conventos y parroquias otras obras de carácter más culto. Se trata del **Mester de clerecía** u oficio de clérigos. Su máximo representante es **Gonzalo de Berceo** y su estrofa característica, la **cuaderna vía**. Lee el siguiente ejemplo extraído de *Los milagros de Nuestra Señora*:

Señores e amigos, compañía de prestar,  
de que Dios se vos quiso traer a est logar,  
aún si me quissiéssedes un poco esperar,  
en un otro miraclo vos querría fablar.  
De un otro miraclo vos querría contar  
que fizo la Gloriosa, estrella de la mar;  
si oírme quisiéredes, bien podedes jurar  
que de mejor bocado non podriedes tatar.

Este tipo de estrofa, la **cuaderna vía**, también es empleada en otra de las grandes piezas medievales: **El libro de Buen Amor**, escrito por el **Arcipreste de Hita** y que va a servir de base para una **modernización literaria**, la cual será posteriormente continuada por *La Celestina*. Traemos aquí un fragmento inicial donde el autor justifica su trabajo:

Dios Padre, Dios Fijo, Dios Spíritu Santo:  
El que nació de la Virgen, esfuerço nos dé tanto,  
que siempre lo loemos en prosa et en canto,  
sea de nuestras almas cobertura et manto.  
El que fiso el çielo, la tierra, et el mar,  
Él me done su graçia, e me quiera alumbrar,



que pueda de cantares un librete rimar,  
que los que lo oyeren, puedan solás tomar.  
Tú, Señor Dios mío, qu'el omen crieste,  
enforma e ayuda a mí, el tu açipreste,  
que pueda faser un libro de buen amor aqueste,  
que los cuerpos alegre, e a las almas preste.  
Si queredes, señores, oír un buen solás,  
escucad el romanse, sosegad vos en pas,  
non vos diré mentira en quanto en él yas',  
ca por todo el mundo se usa et se fas.

Dentro de una pretendida **vertiente didáctica**, ya apuntada por el mismo Arcipreste, encontramos otra gran obra en prosa: **El conde Lucanor** de Don Juan Manuel. Es una **colección de cuentos** justificados como una serie de consejos que un criado, Patronio, da a su señor para enseñarle a vivir noblemente. Ya hemos leído un fragmento en apartados anteriores de esta unidad. Aquí, en el **prólogo**, el autor justifica su obra:



Por eso yo, don Juan, hijo del infante don Manuel, adelantado mayor del Reino de Murcia, escribí este libro con las más bellas palabras que encontré, entre las cuales puse algunos cuentecillos con que enseñar a quienes los oyeren. Hice así, al modo de los médicos que, cuando quieren preparar una medicina para el hígado, como al hígado agrada lo dulce, ponen en la medicina un poco de azúcar o miel, u otra cosa que resulte dulce, pues por el gusto que siente el hígado a lo dulce, lo atrae para sí, y con ello a la medicina que tanto le beneficiará. Lo mismo hacen con cualquier miembro u órgano que necesite una medicina, que siempre la mezclan con alguna cosa que resulte agradable a aquel órgano, para que se aproveche bien de ella. Siguiendo este ejemplo, haré este libro, que resultará útil para quienes lo lean, si por su voluntad encuentran agradables las enseñanzas que en él se contienen; pero incluso los que no lo entiendan bien, no podrán evitar que sus historias y agradable estilo los lleven a leer las enseñanzas que tiene entremezclados, por lo que, aunque no lo deseen, sacarán provecho de ellas, al igual que el hígado y los demás órganos se benefician y mejoran con las medicinas en las que se ponen agradables sustancias.

#### 43. Completa el texto con las palabras que se te ofrecen:

En el siglo \_\_\_\_\_ el castellano se difunde gracias al esfuerzo de \_\_\_\_\_ el Sabio y sus colaboradores, con la creación de las academias de \_\_\_\_\_, centros donde grandes personajes de las tres culturas aportaban sus conocimientos. Es en estos lugares donde nace la \_\_\_\_\_ literaria española. Todavía, en este periodo de formación destaca \_\_\_\_\_ de Berceo y el \_\_\_\_\_ de Hita. Las aportaciones gramaticales de \_\_\_\_\_ y Correas irán poniendo las bases para el español \_\_\_\_\_ y su extensión en las \_\_\_\_\_ muy rápidamente.

**Banco de palabras:** Alfonso X, Américas, Arcipreste, Gonzalo, Nebrija, XIII, lengua, moderno, traductores

#### 44. Escribe el nombre de autor de cada una de las obras:

- a) Libro de Buen Amor. \_\_\_\_\_
- b) El Conde Lucanor \_\_\_\_\_
- c) Los milagros de Nuestra Señora. \_\_\_\_\_
- d) Cantar de Mio Cid. \_\_\_\_\_

**45. Completa con las palabras que se te ofrecen:**

En el siglo \_\_\_\_\_ la poesía evoluciona en su forma y contenidos. La \_\_\_\_\_, aunque se sigue manteniendo como modelo de composición de las obras, da paso a otras formas poéticas. Los contenidos didácticos y \_\_\_\_\_ del Mester de \_\_\_\_\_ giran hacia una literatura mucho más personal de los \_\_\_\_\_, donde reflejan sus \_\_\_\_\_ tanto morales, como políticos o religiosos. Junto a Don \_\_\_\_\_ Manuel y al Arcipreste de \_\_\_\_\_ aparecen autores como \_\_\_\_\_ de Rojas, creador de La Celestina.

Banco de palabras:; Clerecía, Hita, Juan, Fernando, XIV, autores, cuaderna vía, moralistas, pensamientos

**TAREAS**

**Tarea 1: Lee el siguiente fragmento de una obra de la Edad Media. Analízalo métricamente, señalando el tipo de rima y el tipo de estrofa. Indica a qué género literario pertenece y cuál es el tema.**

**Seranilla. La moza de la Finojosa**

Moza tan fermosa  
non vi en la frontera,  
como una vaquera  
de la Finojosa.

Faciendo la vía                    5  
del Calatraveño  
a Santa María,  
vencido del sueño,  
por tierra fragosa  
perdí la carrera,                    10  
do vi la vaquera  
de la Finojosa.

En un verde prado  
de rosas y flores,  
guardando ganado  
con otros pastores,                    15  
la vi tan graciosa  
que apenas creyera  
que fuese vaquera  
de la Finojosa.

*Íñigo López de Mendoza (Marqués de Santillana)*

**TAREA 2. Clasifica los siguientes sustantivos, indicando su género, su número y su clase (común/propio; individual/colectivo; abstracto/concreto; contable/no contable):**

- |             |            |           |
|-------------|------------|-----------|
| a. suegro   | h. dote    | o. pinar  |
| b. Jaime    | i. autor   | p. niñez  |
| c. mano     | j. conde   | q. Inés   |
| d. carbón   | k. hombre  | r. docena |
| e. máquina  | l. padre   | s. árbol  |
| f. reloj    | m. Cuenca  | t. hoja   |
| g. elefante | n. alegría |           |

Ejemplo: suegro ---sustantivo común, concreto e individual; masculino, singular

## REFUERZO Y AMPLIACIÓN

### 46. Completa con b o con v las siguientes oraciones:

- Tu hermano escri\_\_ió ayer.
- Al abrir la puerta, se perci\_\_ía un sabroso olor cillo.
- ¿Has reci\_\_ido muchas felicitaciones?
- El doctor me reci\_\_irá a las siete.
- No conci\_\_o que se puedan hacer esas barbaridades.
- ¿Todavía vi\_\_es en Vitoria?
- Es algo que no se puede descri\_\_ir.
- Hier\_\_e el agua para la tisana.
- Te han prohi\_\_ido que fumes.
- Esa ropa ya no me sir\_\_e.

### 47. Completa estas oraciones con las sílabas bu-, bur- o bus-.

- Mi tío me ha regalado unas gafas de \_\_\_cear.
- Me gusta \_\_\_car conchas en la playa.
- En verano, tomo bebidas con \_\_\_bujas.
- Ese cine tiene unas \_\_\_tacas muy cómodas.
- En invierno, siempre uso \_\_\_fanda.
- ¡No me gusta que hagas \_\_\_la a nadie!
- ¿Conoces la catedral de \_\_\_gos?
- Has pintado los \_\_\_zones de amarillo.
- La \_\_\_guesía es una clase social.

### 48. Completa, siguiendo el ejemplo, las siguientes oraciones escribiendo la forma del pretérito imperfecto que corresponda.

- |  |          |
|--|----------|
| a) Mis hijos <u>deseaban</u> que llegaran las vacaciones | Desear   |
| b) No _____ acostumbrado a trabajar tanto.               | Estar    |
| c) Y tú, ¿ _____ siempre por la noche?                   | Estudiar |
| d) Vosotros siempre _____ con Pedro.                     | Viajar   |
| e) Inés y yo _____ en un coro.                           | Cantar   |

### 49. Escribe los adjetivos terminados en -ivo y en -iva derivados de cada verbo.

actuar - atraer - negar - llamar

Ejemplo: actuar: activo, activa

### 50. Completa cada oración con el adjetivo que corresponda.

- |  |        |
|--|--------|
| a) No vivo en el séptimo, sino en el _____ ... piso. | suave  |
| b) La brisa no es fuerte; es _____ ...               | octavo |
| c) ¡No tengo ocho!, ya tengo _____ ... años          | nueve  |
| d) Ese cuento no es largo; es _____ ...              | breve  |

### 51. . Escribe nombres colectivos que expresen un conjunto de:

- |           |            |             |
|-----------|------------|-------------|
| • árboles | • zarzas   | • pinos     |
| • libros  | • barcos   | • cantantes |
| • músicos | • álamos   | • casa      |
| • vides   | • soldados | • chopos    |

Ejemplo: conjunto de árboles ---- bosque

### 52. Forma nombres abstractos derivados de estos adjetivos.

- |          |           |           |
|----------|-----------|-----------|
| • fiel   | • cándido | • rico    |
| • blanco | • fácil   | • amargo  |
| • entero | • feo     | • decente |
| • feliz  |           |           |

Ejemplo: fiel ---- fidelidad